

ČESKÁ LÍPA
(okr. CL, Liberecký kraj)
DŮM č.p. 204
ul. Mariánská



KROV
DÍLČÍ STAVEBNĚHISTORICKÝ PRŮZKUM

Mgr. Miroslav Nový
duben - květen 2017



ZÁKLADNÍ IDENTIFIKAČNÍ ÚDAJE OBJEKTU

Objekt	dům
Číslo popisné	204
Ulice	Mariánská
Parc. č.	st. 311/1
GPS	50°41'13.67"N, 14°32'16.08"E
Obec	Česká Lípa
Kat. území	Česká Lípa
Okres	Česká Lípa
Kraj	Liberecký
Kult. památka	rejstř. č. 19033 / 5-2796
Plošně památkově chráněné území	městská památková zóna
Vlastník	Město Česká Lípa, náměstí T. G. Masaryka 1/1, 470 01 Česká Lípa

OBJEDNATEL SHP

Ing. Kateřina Iwanejko, Athelier KIWI, Kunratice u Cvikova 34, 471 55 Cvikov

ZÁKLADNÍ INFORMACE O ZPRACOVATELÍCH SHP

Zodpovědný zpracovatel/autor terénní fáze SHP:

Mgr. Miroslav Nový

Stříbrnické nivy 1850/15, 400 11 Ústí nad Labem

IČ: 86791737

mobil: 728 340 103, 725 428 722

e-mail: miroslav.novy@centrum.cz

Datace dendrochronologických vzorků:

Ing. Tomáš Kyncl - DendroLab Brno

Eliášova 37, 616 00 Brno

TYP SHP

Dílčí stavebněhistorický průzkum (SHP)

DOBA ZPRACOVÁNÍ

Terénní fáze: duben 2017 / Zpracování a dokončení: květen 2017

DŮVOD ZPRACOVÁNÍ SHP

Předložený dílčí stavebněhistorický průzkum byl proveden jakožto podklad pro projekt obnovy zastřešení domu č.p. 204.

PODKLADY A STRUKTURA SHP

Nezbytným podkladem pro zpracování SHP je zaměření aktuálního stavu objektu, v tomto případě příslušné partie domu. Zpracovateli SHP bylo poskytnuto zaměření krovu (-ů) a střechy domu č.p. 204, a to v elektronickém formátu DWG, aby s tímto mohlo být dále pracováno. Zaměření z 02/2017 bylo provedeno Athelielem KIWI, Kunratice u Cvikova 34, 471 55 Cvikov. Poskytnutý podklad byl dílčím způsobem doplněn a upraven zpracovatelem SHP.

Průzkum obsahuje pouze stručnou charakteristiku domu, detailnější rozbor je zaměřen na zastřešení a s ním související konstrukce krovu (-ů). Vzhledem k půdorysné členitosti budovy jsou střechy/krovy označeny pomocí písmen - *střecha/krov A* nad hlavní hmotou domu a *střecha/krov B* nad jeho severním dvorním křídlem. Krov střechy (*střecha/krov C*) nad jižním dvorním křídlem je nepřístupný a popis jeho zastřešení se tak musí omezit pouze na z vnějšku viditelné skutečnosti.

Běžným standardem při provádění SHP se stal odběr a datování dendrochronologických vzorků z dřevěných konstrukcí historických staveb, neboť takto získaná data se významně spolupodílí na časovém zařazení jednotlivých vývojových fází stavby. Z toho důvodu bylo z historického krovu (-ů) domu odebráno celkem 6 vzorků, z nichž 4 se podařilo datovat (4 vzorky z *krovu A*, 2 vzorky z *krovu B*).

Autorem fotografií v SHP zachycujících stávající stav je zpracovatel průzkumu.

Závěrem je nutné upozornit, že náměty uvedené v tomto průzkumu vyjadřují subjektivní názor zpracovatele SHP a nenahrazují odborná vyjádření a závazná stanoviska zástupců státní památkové péče, vydaná dle §§ zákona č. 20/1987 Sb. o státní památkové péči!

I/ POPIS STŘECHY A KROVU	4
1. Umístění domu a jeho základní charakteristika	4
2. Popis zastřešení	6
2.1 Střecha A - hlavní hmota domu	6
2.2 Střecha B - severní dvorní křídlo	6
2.3 Střecha C - jižní dvorní křídlo	6
3. Fotodokumentace stávajícího stavu zastřešení	7
4. Krov A - hlavní hmota domu	11
4.1 Popis podkroví	11
4.2 Popis konstrukce	11
4.3 Kresebná příloha	13
4.4 Krov A - fotodokumentace stávajícího stavu	14
5. Krov B - severní dvorní křídlo	22
5.1 Popis podkroví	22
5.2 Popis konstrukce	22
5.3 Kresebná příloha	23
5.4 Krov B - fotodokumentace stávajícího stavu	24
II/ STAVEBNĚHISTORICKÉ HODNOCENÍ	30
Tabulka dendrochronologického datování	32
III/ HLAVNÍ ZÁVADY A NÁMĚTY	33
IV/ GRAFICKÉ PŘÍLOHY	34

popis střechy a krovu /I

1. Umístění domu a jeho základní charakteristika

Umístění domu

Dům č.p. 204 se nachází v historickém jádru města Česká Lípa, v ul. Mariánská, která prochází směrem k severu od severovýchodního koutu hlavního českolipského náměstí T. G. Masaryka. Od samotného náměstí je dům vzdálen zhruba 35 m. Objekt je součástí řadové zástavby západní fronty dolní části výše uvedené ulice.



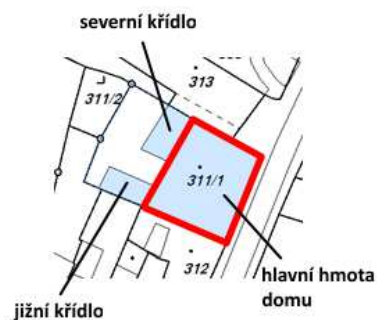
Dům č.p. 204 na současné katastrální mapě (zdroj: sgi.nahlizenidokn.cuzk.cz)

Základní charakteristika domu

Nájemní dům č.p. 204 je zděným dvoupatrovým objektem členité půdorysné stopy, s hlavním pětiosým průčelím obracejícím se do Mariánské ulice. Základní hmota domu má zhruba čtvercový půdorys, k němuž se na západní straně připojují dvě dvorní křídla, která lze označit za severní a jižní. Severní z křídel je kratší, půdorysně v ose sever-jih obdélné, celkem třípatrové. Jeho horní patro vystupuje nad úroveň koruny zdiva hlavní části domu. Jižní křídlo je nižší, pouze jednopatrové a má obdélnou půdorysnou stopu v ose východ-západ.

Hlavní hmota domu je ukončena sedlovou *střechou A* s valbou na severní straně, resp. v místě severovýchodního nároží. Severní dvorní křídlo kryje sedlová *střecha B* s valbou na jihu. *Střecha A* se *střechou B* mezi sebou svírají úžlabí. Jižní křídlo je opatřeno střechou pultovou (*střecha C*).

Jižně sousedící domy dům č.p. 204 o patro převyšuje. Dvoupatrový je pak rovněž severně sousedící dům s průchodem v přízemí do Věžeňské ulice. Tento je svým východním průčelím od hlavního průčelí domu č.p. 204 výrazně odsazen (v zásadě o valbu střechy domu č.p. 204). Tvar zastřešení domu č.p. 204, resp. jeho valba je tak nepochybně přímou reakcí na tuto situaci.





Pohled na dům od severu



Pohled na dům od západu (na snímku vpravo) - vlevo severní křídlo, vpravo křídlo jižní. Na snímku vlevo je patrný přechod na fasádě severního dvorního křídla mezi 2. patrem a 3. (půdním) patrem, což je jednou z indicií pro mladší vznik tohoto půdního podlaží

2. Popis zastřešení

2.1 Střecha A - hlavní hmota domu

Střecha nad hlavní hmotou domu je sedlová s hřebenem orientovaným v ose sever-jih. Na severní straně, resp. v místě severovýchodního nároží budovy, s valbou, která se do sedlové části vlamuje. Západní střešní rovina si tak po celé délce zachovává jednotný sklon. Výška hřebene, který se kvůli valbě na severním konci posouvá od osy blíže k západu, je zároveň na severním konci nasazena níže. Sklon obou střešních rovin činí cca 40°, valby pak cca 45°.

Na jihu střechu vymezuje zděný trojúhelný štít, z vnější strany hladce omítnutý. Koruny odvěsen štítu jsou kryty plechem. Rovněž na severu, tedy v západní části, střechu ohraničuje zděná štítová zeď, ve východní části doplněná o novodobé cihelné zdivo, jehož součástí je i hranolové těleso tahového komínu. Starší část štítové zdi je pokryta hrubě hosenou omítkou.

Střecha je pokryta pálenými bobrovkami. Na západní straně (střešní rovině) jsou bobrovky kladeny dvojité na řídké laťování. U východní střešní roviny a valby je to naopak skladba jednoduchá na husté laťování. Hřeben i nároží valby kryjí pálené hřebenáče, ložené do neprobarvené malty. Tou je koneckonců podmazána rovněž krytina.

Východní střešní rovina je osazena celkem 4 čtvercovými střešními výlezy - 3 v dolní úrovni a 1 v úrovni horní. Západní střešní rovina je osazena dalšími 3 čtvercovými střešními výlezy.

Střecha je opatřena plechovými okapovými žlaby. Na východní straně, v místě severní valby (oba podstřešní) a na západní straně (nástřešní žlab). Na východní straně jsou na žlab napojeny 2 plechové svody kruhového průřezu; oba jsou umístěny při nárožích. Na západní straně z okapového žlabu vychází pouze jediný plechový svod kruhového průřezu.

Kromě výše uvedeného komínu, který je součástí severní štítové zdi domu, nad střechu vystupuje ještě jedno komínové těleso (cihelé, režné, čtvercového půdorysu). Toto je umístěno na západní straně střechy, v blízkosti jižního štítu domu.

2.2 Střecha B - severní dvorní křídlo

Střecha nad severním dvorním křídlem domu je sedlová (asymetrická, hřeben blíže k východu) s valbou na jižní straně, s výrazným přesahem na jižní straně. Východní střešní rovina střechy svírá úžlabí se západní střešní rovinou střechy nad hlavní hmotou domu.

Na severu střechu ohraničuje zděná štítová zeď (společná se západní částí střechy nad hlavní částí domu).

Střecha je pokryta pálenými bobrovkami. Bobrovky jsou kladeny dvojité na řídké laťování. Krytina je podmazána neprobarvenou maltou. Do té jsou uloženy rovněž pálené hřebenáče kryjící hřeben a nároží valby.

Střecha je opatřena podstřešními plechovými okapovými žlaby - na západní a jižní straně. Na východním konci jižního žlabu je krátký svod do okapového žlabu střechy nad hlavní hmotou budovy.

2.3 Střecha C - jižní dvorní křídlo

Střecha nad jižním dvorním křídlem domu je pultová se sklonem k severu (sklon cca 20°), s přesahem na severní straně kryjícím delší vstupní fasádu křídla. Přesah je tvořen předsazenými zhlavími dřevěných krokví krovu střechy (celkem 11ti). Přes krokve je příčně přibito prkenné bednění s krytinou - falcovaný plech (plechové tabule se zbytky červeného nátěru). Na západní straně střechy je osazena plechová závětrná lišta. Na severu je střecha opatřena podstřešním plechovým okapovým žlabem. Na západním konci s plechovým okapovým svodem kruhového průřezu.

Blíže k východu od osy délky křídla nad střechu vystupuje zděné, hladce omítnuté hranolové těleso tahového komínu.

3. Fotodokumentace stávajícího stavu zastřešení



Letecký pohled na zastřešení domu č.p. 204
(zdroj: <https://mapy.cz>)



Střecha A. Pohled na valbu od severu. Na snímku vpravo detail krytiny valby



Střecha A. Pohled na valbu od severu. Na snímku vpravo detail úžlabí mezi valbou a sedlovou částí střechy



*Střecha A. Pohled od jihu. Na jižní straně je střecha vymezena zděným štítem.
Na snímku vpravo detail s okapem v místě korunní římsy*



Celkový pohled na zastřešení domu č.p. 204 od západu (černou šipkou je označena střecha A, zelenou šipkou střecha B a modrou šipkou střecha C). Na snímku vpravo detail krytiny střechy A (viz snímek vedle)



Střecha A. Detaily krytiny při pohledu z podkrovní. Zleva: východní střešní rovina, západní střešní rovina, severní konec sedlové střechy při valbě, severní valba



Střecha B. Pohled od západu. Na snímku vpravo detail krytiny západní strany střechy



Střecha B. Na levém snímku detail přesahu střechy. Na snímku vpravo pohled na severní konec vymezený štítovou zdí



Střecha B. Detaily krytiny při pohledu z podkrovní. Zleva: západní střešní rovina, východní střešní rovina, jižní valba



Střecha C. Pohled od západu. Na snímku vpravo detail plechové krytiny střechy



Střecha C. Pohled na přesah střechy na severní straně. na snímku vpravo detail přesahu střechy

4. Krov A - hlavní hmota domu

4.1 Popis podkroví

Do podkroví se vystoupá po schodišti, které prostupuje přes všechna podlaží domu. Úsek z 2. patra do podkroví tvoří jednoramenné přímé schodiště stoupající k jihu. Nástup na něho je z podesty 2. patra. Rameno je tvořeno 13ti zděnými stupni. Ty jsou vyzděny z pálených cihel, skrytých za omítkou a na vrchu jsou překryty kamennými deskami s přesazenou nášlapní hranou. V úrovni 6. schodu od spodu je vstup do podkroví uzavřen dvoukřídlými dřevěnými svislými dveřmi v dřevěné zárubni.

Podkroví je na jihu omezeno zděným trojúhelným štítem. Štít, zesílený na vnitřní straně trojicí polopilířů, je vyzděn z ručně vyrobených pálených cihel formátu $\pm 29 \times 14 \times 6,5-7$ cm. Pojivem je vápenná malta. U středového polopilíře je zjevné jeho dodatečné cihelné zesílení k západu o 28 cm. Západně při tomto zesílení je v úrovni nad vaznými trámy krovu znatelný "průraz", vyplněný rovněž cihelným zdívem.

Rovněž severní strana je v západní části ohraničena štítovou zdí, která plynule přechází dále do krovu nad navazujícím dvorním křídélkem. Tento je na rubové straně (v rozsahu krovu nad hlavní částí/hmotou domu) zesílen jedním polopilířem, opět současným se štítem. I tato zeď je vystavěna z pálených cihel, ručně dělaných, formátu $\pm 29 \times 14 \times 6,5-7$ cm. Pojivem je vápenná malta. Západně od zmíněného polopilíře, je nad úrovní vazných trámů krovu znatelný původní otvor, ukončený ve vrcholu přímým cihelným záklenkem. Vzhledem k jeho charakteru/provedení je třeba otvor označit za transportní/pracovní, související s dopravou stavebního materiálu při stavbě domu. Finálně byl tento uzavřen zazdívkou z cihel plně identických se s cihlami užitými v obou štítových zdech domu. Východně od zmíněného polopilíře, ve vzdálenosti necelých 40 cm, je vloženo nepochybně novodobé, hladce omítnuté, těleso komínu.

V podkroví, blíže v jeho východní části, je dřevěnými příčkami vyděleny celkem 4 aditivně řazené půdní kóje určené pro nájemníky. Kóje jsou opatřeny dřevěnými podlahami. Vyjma druhé z kójí od severu jsou prkna podlah kladena ve směru východ-západ, u druhé pak naopak v ose sever-jih. Ve volném prostoru půdy pochozí vrstvu tvoří násyp (de facto jde o drobnou stavební suť) na prknech spočívajících příčně přes trámy (stropní rákosníky?, či pouhé podlahové trámy-bačkory?).

Vyjma výše uvedeného, podkrovím procházejí, resp. procházely další tři hranolová tělesa z cihel zděných komínů, pokrytých omítkou. Dva z nich jsou umístěny na západní straně, třetí pak na straně východní, takřka při hřebeni střechy. Všechny 3 byly odbourány do úrovně podstřeší, krom jižního komínu na západní straně, u něhož byl na torzo starší mohutnější partie nastaven komín subtilnější.

4.2 Popis konstrukce

Dřevěný krov nad hlavní částí domu je hambalkový, o jedné úrovni hambalků, podélně vázaný plně vyvinutou ležatou stolicí. Základ konstrukce tvoří 9 celých příčných vazeb, doplněných dále na severu o další polovazby v místě zvalbení.

Z oněch 9ti celých příčných vazeb jsou 3 plné, ostatní mezilehlé. Rytmus plných a mezilehlých vazeb od jižního štítu domu je 1-3-1-3-1. Dnes pouze plné vazby mají vazný trám. U mezilehlých vazeb tento původně rovněž nepochybně byl. Samozřejmě bychom mohly uvažovat rovněž o možnosti užití krátkat, čepovaných do podélných rozpěr. Tuto myšlenku však můžeme jednoznačně zavrhnout, neboť v takovém případě bychom musely nalézt stopy (dlaby) po začepování výměn na bocích dochovaných původních vazných trámů; a tak tomu není. Z vazných trámů u veškerých mezilehlých vazeb v krovu tak v současnosti zbyla pouhá zhlaví, zbylé části byly sekundárně vyříznuty (v danou chvíli, nelze říci, kdy se tak stalo). Konce vazných trámů (i těch odříznutých) jsou osedlány na trámové pozednici, usazené do vnitřních líců korun obvodových zdí; na západní straně, v rozsahu mezi 6. až 8. vazbou od jihu zřejmě pozednice chybí a byla "nahrazena" cihelným zdívem (nutno ověřit!). Celé příčné vazby mají vstříčné páry krokví, které jsou vespod čepovány do konců, na vnější straně šikmo seříznutých vazných trámů, resp. druhotně vzniklých "krátkat" a v hřebeni jsou mezi sebou propojeny na ostřih. Spoje jistě dřevěný hřeb. Páry krokví jsou spolu v příčném směru ztuženy vodorovným hambalkem, oběma konci do krokví čepovaným (+ dřevěný hřeb ve spoji).

Od poslední (9.) celé plné příčné vazby, pokračují k severní štítové zdi další čtyři "redukované" vazby, navazující na sedlový úsek střechy, resp. tvořící sedlový úsek se sníženým a k západu odsazeným hřebenem (navíc je tento asymetrický; na západní straně zůstává zachován sklon cca 40°, východní strana je příkřejší). Tři z těchto vazeb jsou mezilehlé, krajní severní je plná. Rovněž zde všechny vazby byly opatřeny vazným

trámem, probíhající celou hloubkou domu (společné pro východní polovazby v místě valby). Tyto 4 vazby se sbíhají k šikmo vedené úžlabní plné polovazbě, tvořící přechod mezi sedlovým zastřešením a valbou, napojené do nejbližší celé plné příčné vazby. Pouze obě severní vazby tvoří páry krokvi, propojené v hřebeni na ostřích (+dřevěný hřeb), které jsou mezi sebou spřaženy hambalkem do krokvi čepovaným (+ dřevěný hřeb). Západní krokve jsou čepovány do konců vazných trámů, resp. jejich zbytků (což platí rovněž pro krokve zbývajících dvou vazeb). Východní jsou svými patami lípnuty ke krokvi zmíněné úžlabní polovazby. Západní krokev 3. vazby od severu byla v horní části druhotně odříznuta kvůli výstavbě severního komínu. Její horní partii tak dnes nahrazují novodobé prkenné příložky přibité ke zbytku původní krokve. Od této krokve zřejmě vedl hambalek, který byl čepován do hambalku úžlabní polovazby, což by mohl dokládat dlab v hambalku polovazby (u této vazby je třeba v minulosti předpokládat existenci rovněž východní krokve, která by musela být svojí patou lípnuta opět ke krokvi úžlabní polovazby). U čtvrté vazby od severu se západní krokev zapírá do krátké "západní" nárožní krokve valby a do ní čepovaný hambalek je pak druhým koncem čepován do hambalku úžlabní polovazby.

Valba je vymezena nárožní a již výše uvedenou úžlabní plnou polovazbou, přičemž obě tyto se sbíhají k nejbližší celé plné příčné vazbě krovu (krokvě úžlabní polovazby dobíhá pouze ke krátké "západní" nárožní krokvi valby). Krom "východní" krokve nárožní polovazby valbu spoluvytváří krátká nárožní krokev "západní", která je podepřena svislým sloupkem založeným na hambalku úžlabní polovazby. Na východní straně valbu dotváří 4 polovazeb s krokvemi vespod čepovanými do zhlaví vazných trámů (vyjma severního druhotně vyříznutých) a horními konci se zapírají do krokve nárožní polovazby. Pouze polovazba nejbližší celé příčné vazbě je opatřena hambalkem, který je napojen do hambalku nárožní polovazby. Severní polovazby valby, vč. nárožní polovazby, jsou opatřeny krátkými čepovanými do severního vazného trámu, probíhající celou hloubkou hlavní hmoty domu; bez nárožní vazby se jedná o další čtyři polovazby s krátkětem. Do konců krátkat jsou čepovány krokve, jejichž které jsou svými vrcholy lípnuty ke krokvi nárožní polovazby. Krokve zbývajících 2 polovazeb valby, jsou svými patami zapřeny do krokve úžlabní polovazby a svými vrcholy se sbíhají ke krokvi nárožní polovazby, resp. k ještě jedné krátké nárožní krokvi, zapřené do krokve úžlabní polovazby. Posledně 2 zmíněné polovazby jsou opatřeny hambalkem, čepovaným severním koncem do krokvi a jižním koncem do hambalku nárožní polovazby, resp. nejbližší celé plné příčné vazby.

Jak bylo uvedeno výše, podélné vázání konstrukce je řešeno ležatou stolicí, vloženou pod konce hambalků (vč. valby). Stolic je v plných vazbách/polovazbách tvořena šikmými sloupky, přiloženými paralelně k vnitřním stranám krokvi. Sloupky jsou vespod čepovány do podélné pětiboké prahové vaznice, kámpované přes vazné trámy (u valby přes krátkata), v místě pat krokvi. Sloupky podpírají hlavní podélné pětiboké vaznice, vložené pod konce hambalků, jsou nasazeny na čepy sloupků. Sloupky jsou v plných vazbách spojeny rozpěrou, umístěnou pod hambalkem; u sloupků polovazeb - nárožní a úžlabní - rovněž nalezneme rozpěry, které jsou začepovány do rozpěry mezi sloupky nejbližší celé plné příčné vazby. Rozpěry jsou do sloupků čepovány (+ dřevěný hřeb ve spoji). Pouze u severní štítové "redukované" vazby je rozpěra druhým koncem čepována do svislého sloupku, který je začepován do vazného trámu a dohání až k hambalku příslušné vazby. Příčné ztužení stolic v plných vazbách/polovazbách zajišťují pásy, čepované do sloupků a rozpěr stolic (+ dvojice dřevěných hřebů ve spoji). Podélné vázání stolic doplňuje mezilehlá vaznice. Podélné zavětrování v západní a východní rovině střechy tvoří v rozsahu mezi plnými vazbami dvojice šikmých vzpěr, které jsou vespod čepovány do pětiboké prahové vaznice, v polovině výšky jsou z vnější strany přeplátované přes mezilehlou vaznici a svými horními konci jsou čepovány do hlavní vaznice pětiboké. Další takovou šikmou vzpěru v rovině střechy nacházíme v místě severní valby.

Na západní straně střechy byly obě severní vzpěry v rovině střechy v horní části odříznuty, a to kvůli výstavbě stávajícího severního komínu. V té souvislosti byla odstraněna i část hlavní pětiboké vaznice stojaté stolic v úseku mezi 9. a 12. vazbou od jihu.

Mezilehlá vaznice na západní straně střechy mezi 11. a 12. vazbou od jihu byla v místě vstupu do podkrovní sousední *střechy B* ze spodu zeslabena druhotným výřezem.

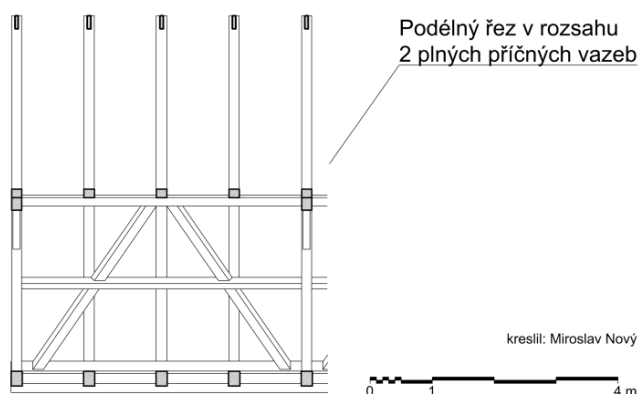
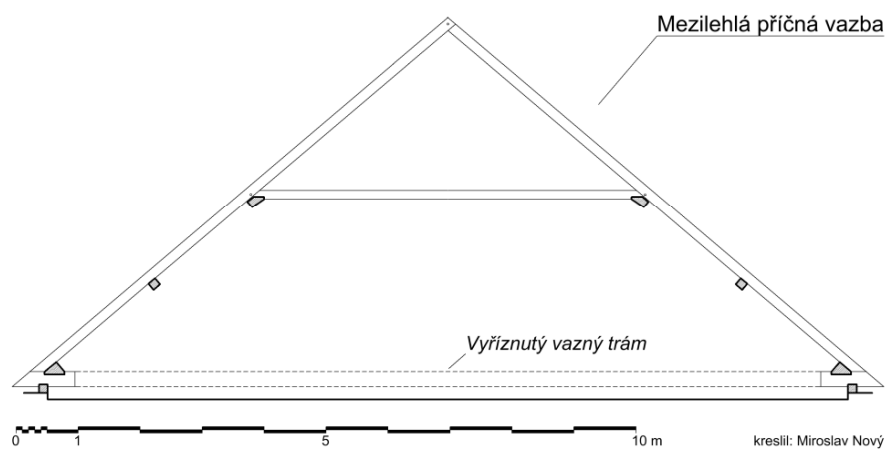
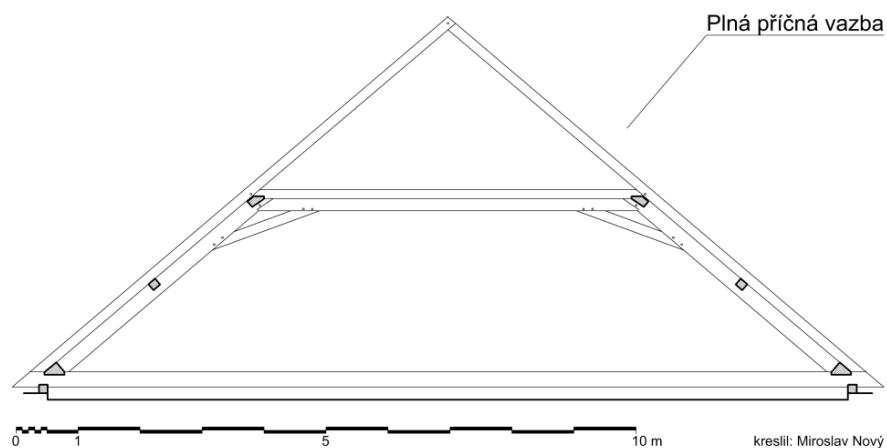
Na západní straně střechy v úseku mezi 2. a 3. celou plnou příčnou vazbou byla hlavní pětiboká vaznice druhotně podepřena dvěma svislými trámovými sloupky, založenými do prahového trámu loženého přes vazné trámy uvedených vazeb. Sloupky i práh jsou řezané.

Použité trámové na stavbu krovu je opracováno ručním otesáním. U celých příčných vazeb postupuje tesařské značení vazeb od jižního štítu k severu. Západní strana vazeb je značena vyseknutými trojúhelníčky, od 6. vazby dále se jedná o kombinaci římské číslice V s příslušným počtem trojúhelníčků (tedy Δ až $V \Delta\Delta\Delta\Delta$). Číselná (značková) řada postupuje pak na západě dále k vzhledem k tvaru střechy redukovaným zbylým čtyřem vazbám (tedy $\Delta\Delta\Delta\Delta \Delta\Delta\Delta\Delta$ až po $X \Delta\Delta\Delta$, což je krajní severní štítová redukovaná vazba).

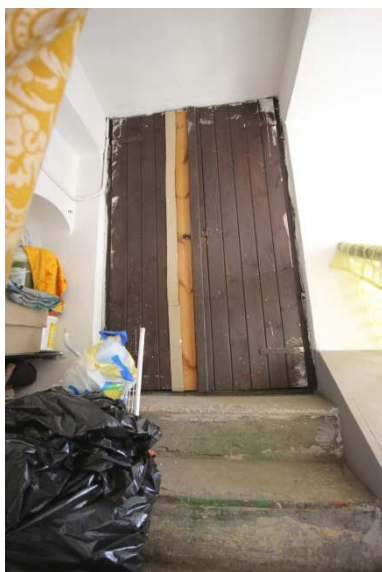
Východní strana celých příčných vazeb je značena vyseknutými římskými číslicemi (tedy I až VIII). Vzhledem k uzavřené půdní kóji v místě valby střechy, nelze v tuto chvíli říci, zda i tady navazuje číselná řada dále k severu u polovazeb, byť to lze předpokládat. Polovazby valby jsou zjevně značeny vyseknutými trojúhelníčky, doplněnými o šikmou čárku. V tuto chvíli byla zjištěna pouze tesařská značka u úžlabní polovazby ($\Delta\Delta\Delta\Delta\Delta\Delta$ /). Z toho lze usuzovat, že značení u valby postupuje od východu k západu.

Na základě dendrochronologické analýzy odebraných vzorků z krovu bylo zjištěno, že k jeho stavbě bylo použito dřeva jehličnanů - smrku a jedle.

4.3 Kresebná příloha



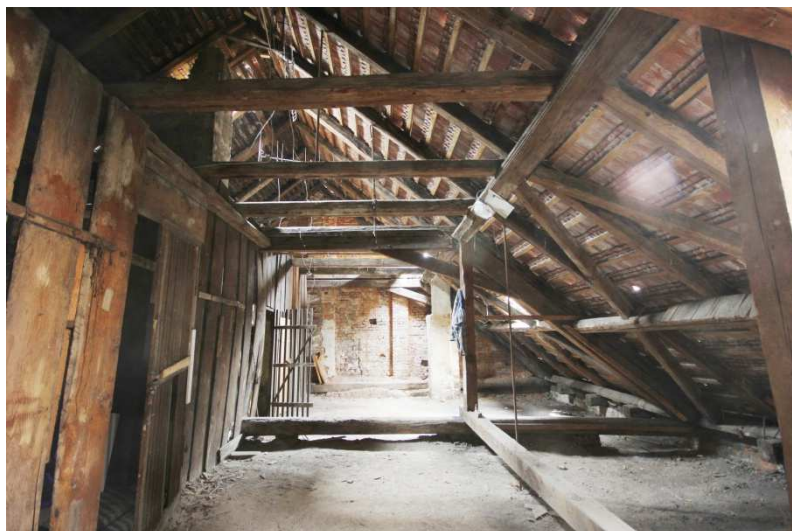
4.4 Krov A - fotodokumentace stávajícího stavu



Pohled od severu na vstup do podkroví / Pohled od severu na schodiště



Detail stupňů schodiště do podkroví



Krov A. Průhled krovem k jihu



Krov A. Pohled do jihozápadního koutu



Krov A. Pohled na jižní štít a detail dodatečného zesílení jeho středového polopilíře



Krov A. Spodní partie západní střešní roviny v rozsahu prvních 2 celých plných příčných vazeb od jihu. Na snímku vpravo detail založení krovu na trámovou pozednici. Na snímcích jsou dobře patrné zbytky vazných trámů u mezilehlých vazeb (trámy sekundárně vyřezané)



Krov A. Detail západní strany v rozsahu 2. a 3. celé plné příčné vazby. Hlavní pětibokou vaznici zde podpírá druhotně vložená dvojice sloupků založených do trámového prahu



Krov A. Pohled k severu. Na snímku jsou patrné bedněné stěny vymezující čtveřici půdních kójí na východní straně podkroví



Krov A. Průhled k severu



Krov A. Pohled k severní valbě



Krov A. Pohled k severnímu konci



Krov A. Pohled do severozápadního koutu



Krov A. Pohled na severní konec západní strany krovu



Krov A. Pohled k jihovýchodu do místa napojení 9. celé plné příčné vazby od jihu (viz bílá šipka) a úžlabní polovazby (viz červená šipka). Na detailu vpravo vrchol sloupku ležaté stolice s čepem pro nasazení hlavní pětiboké vaznice



Krov A. Pohled k východu. Detail úžlabní polovazby a detail podepření "západní" nárožní krokve valby sloupkem. Černá šipka ukazuje na dlab v hambalku 10. vazby od jihu v místě, kde probíhala hlavní pětiboká vaznice



Krov A. Pohled k severní štítové zdi. Na snímku vpravo detail transportního/pracovního otvoru, souvisejícího s dopravou stavebního materiálu při stavbě domu



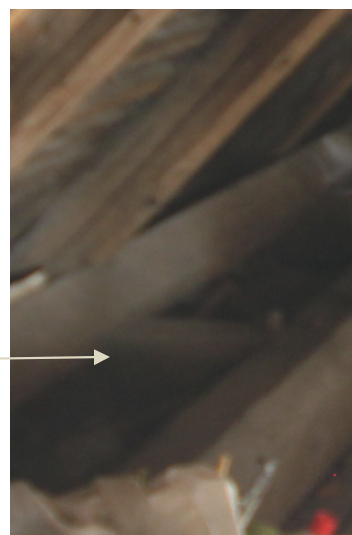
Krov A. Pohled k západu na severní štítovou vazbu



Krov A. Pohled k severu na severní úsek sedlového zastřešení při štítové zdi. Šipky ukazují na odřezané konce západní krokve 12. vazby od jihu a vzpěr v rovině střechy (kvůli mladší stavbě severního komínu). Červená šipka ukazuje na pozici druhotného výřezu u mezilehlé vaznice v místě vstupu do podkrovní krovu B



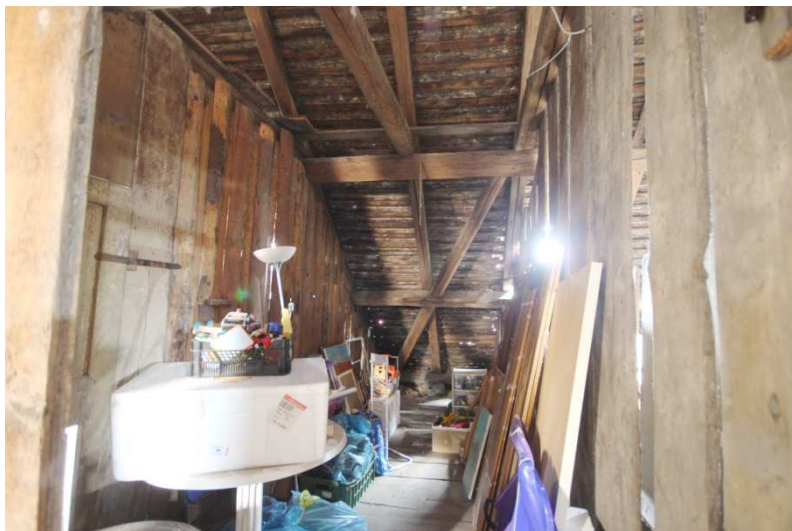
Krov A. Detail plné vazby krovu



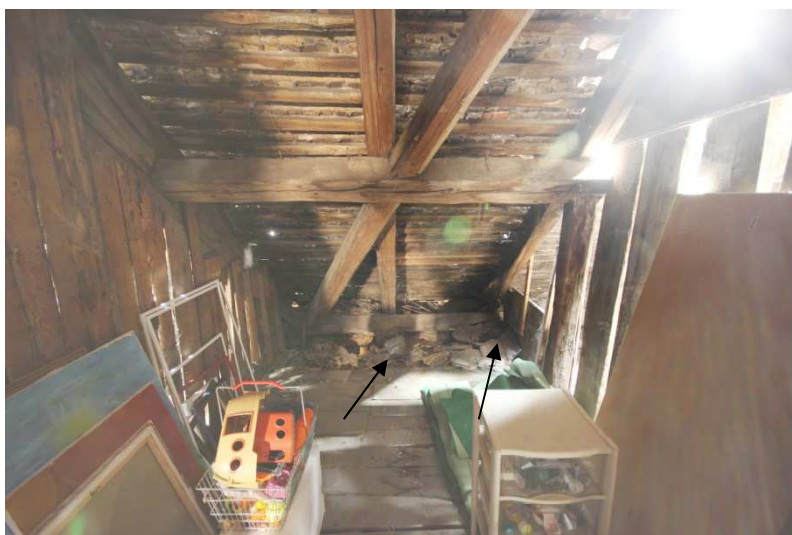
Krov A. Pohled k východu do místa severní valby střechy, resp. do severní půdní kóje. Na snímku vpravo detail krátkete jedné ze severních polovazeb valby, začepovaného do krajního severního vazného trámu



Krov A. Pohled vzhůru (k východu) na severní valbu



Krov A. Pohled k východu v místě 2. půdní kóje od severu



Krov A. Pohled k východu v místě 2. půdní kóje od severu. Detail krovu.
Šipky ukazují na zbytky druhotně vyřezaných vazných trámů



Krov A. Pohled vzhůru k západu z 2. půdní kóje od severu

5. Krov B - severní dvorní křídlo

5.1 Popis podkroví

Do podkroví se vstupuje od východu z podkroví nad hlavní hmotou domu. Vstup je umístěn 11. a 12. vazbou od jihu krovu nad hlavní hmotou domu. Vstup se svisle prkny bedněnými boky je vymezen na výšku obdélnou dřevěnou zárubní, uzavřenou jednokřídlými dřevěnými svlakovými do *krovu B* otvíravými dveřmi, zavěšenými na dvou železných pásových závěsech osazených na železné háky zapuštěné do severní stojky zárubně.

Podkroví je ze tří stran vymezeno zdi. Na severu se jedná o pokračování štítové zdi, společné s podkrovím hlavní hmoty domu. Tato je vyzděna z ručně vyrobených pálených cihel formátu $\pm 29 \times 14 \times 6,5-7$ cm. Pojivem je vápenná malta. Východně od hřebene střechy je zesílena polopilířem. Na vnitřní straně zdi jsou patrné plochy pokryté zednickou lžící hrubě nataženou vápennou omítkou. Západní a jižní zeď jsou rovněž vyzděny z cihel (mj. jsou zde zastoupeny identické cihly s těmi v severní zdi, ovšem promísené s pálenými cihlami zjevně mladšími). Rovněž tyto dvě stěny zevnitř pokrývá omítka, ovšem jiné hladší struktury. Západní i jižní stěna jsou v ose prolomeny po jednom nad podlahou umístěným na výšku obdélným okenním otvorem, vyplněným novodobým zdvojeným dřevěným dvoukřídlým oknem, uzavíraným na rozvoru. Na východě je podkroví ohraničeno východní rovinou *střechy B*; v dolní části se sem promítá západní rovina *střechy A*. Na krokve *krovu A* je nabito vodorovné prkenné bednění. Ve styku obou krovu tak vzniká úžlabí se sklonem k jihu.

Podlaha podkroví je prkenná. Prkna jsou kladena v ose východ-západ a přibita jsou ručně kovanými hřebíky.

5.2 Popis konstrukce

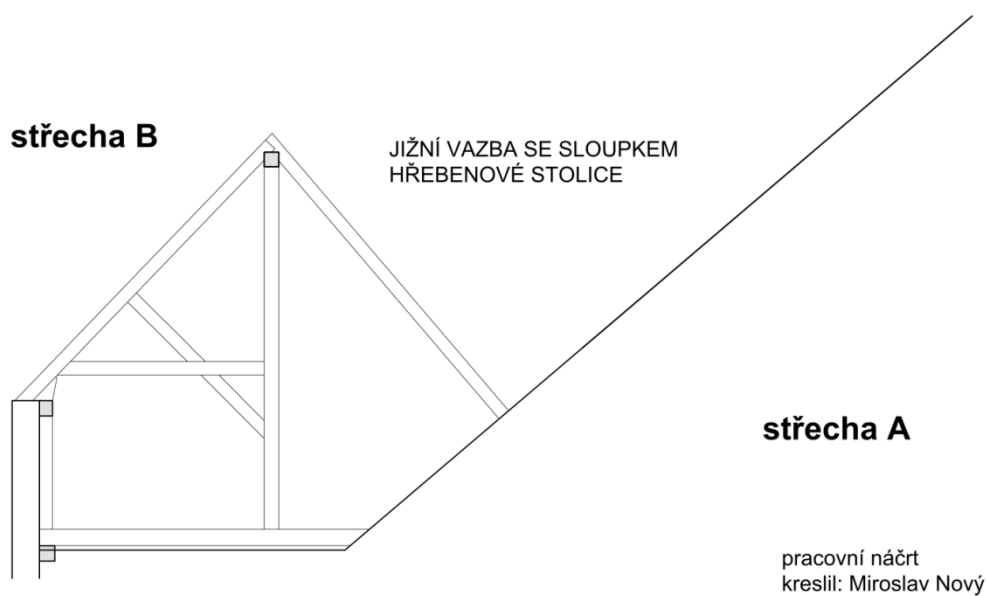
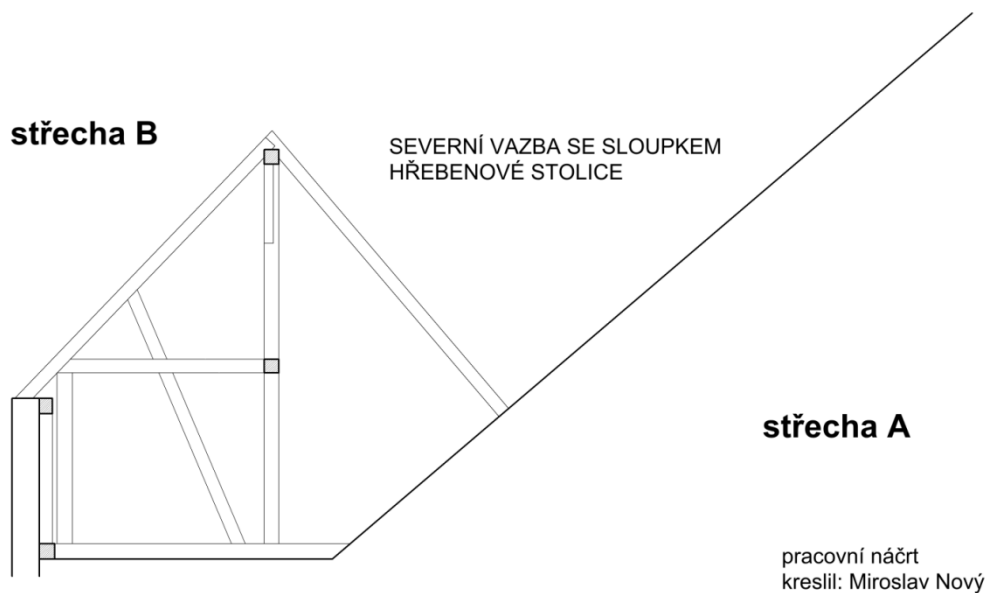
Krov je dřevěný, zjevně tvořený staršími prvky kombinovanými s prvky mladšími. Základ konstrukce tvoří osově umístěná - hřebenová - stojatá stolice. Stolice je tvořena dvěma vysokými svislými tesanými sloupky, na něž je ve vrcholu nasazena hřebenová vaznice. Sloupky jsou čepovány do vazných, resp. prahových trámů, ložených ve směru východ-západ a jsou v polovině svojí výšky propojeny vodorovnou rozpěrou, do sloupků čepovanou. Severní, tesaný je přiložen ke štítové zdi. Práh pod jižním sloupkem je dvojitý (2 trámy na sobě, z nichž horní je řezaný). Sloupek je s oběma trámy prahu propojen železnými kovanými spoji. Stolice je zavětrována dvěma šikmými pásky. Pásky vložené mezi sloupky a hřebenovou vaznici jsou na obou koncích plátované (jednostranný rybinový plát + dřevěný hřeb). Vyjma toho je jižní sloupek vzepřen šikmou vzpěrou, založenou svojí patou do rozpěry mezi sloupky. Na východní straně je stolice zapřena dřevěnou vzpěrou, která je drápnuta přes rozpěru a druhým koncem je zapřena do západní krokve 10. vazby od jihu *krovu A*.

Do hřebenové vaznice jsou zadrápnuty tesané krokve. Na západní straně v rozsahu délky stolice se jedná o pětici krokví, které jsou svými patami zapřeny do koruny západní zdi půdního patra. Paty těchto krokví jsou podepřeny dřevěnými podkladky, ke krokví přibíty hřebíky. Podkladky dosedají na vaznici, která je součástí přístěnné trámové stolice při západní zdi - tvořena trámovým prahem, celkem 5ti sloupky a onou vaznicí (všechny prvky stolice jsou řezané). Západní krokve v rozsahu hřebenové stolice jsou s rozpěrou, resp. se sloupky této stolice propojeny tesanými hambalky. Ty jsou do krokví i rozpěry čepovány. Na východě jsou v rozpěře znatelné vývrty pro zatlučení dřevěných hřebů do čepových spojů, na západě jsou čepové spoje zajištěny dřevěnými hřeby. Západní konec hambalku severní štítové vazby je podepřen řezaným sloupkem. Krokve téže vazby je propojena se zdívkou kovaným železným spojem; stejně tak i její hambalek. Obě vazby se sloupky hřebenové vaznice mají krokve vzepřeny šikmým trámovým prvkem. U severní se jedná o vzpěru, vybíhající z vazného/prahového trámu, u jižní pak o dlouhý pásek čepovaný do sloupku a přeplátovaný přes hambalek. Oproti západní straně jsou na protilehlé východní, v rozsahu hřebenové stolice, přes vaznici stolice osedlány pouze 4 krokve, z nichž obě mezilehlé nekorespondují s osou mezilehlých krokví západních. Tyto východní krokve dobíhají k úžlabí mezi *střechami A a B*.

Jižní valbu *střechy B* tvoří dvojice nárožních krokví, sbíhajících se k hřebeni střechy. Západní z nich je opatřena do ní čepovaným hambalkem (kleštinou) vedenou šikmo k jižnímu sloupku hřebenové vaznice, k němuž je hambalek přibit kovaným hřebem. Mezi ně jsou vloženy další 3 krokve v rovině valby, lípnuté k nárožním krokví (a přibíty k nim kovanými hřebíky). Stejně jako západní krokve střechy jsou i krokve valby loženy přes korunu zdi půdního patra a v patách jsou podepřeny stojatou přístěnnou stolicí a dřevěnými podkladky mezi vaznicí stolice a krokviemi; podkladky ke krokví přibíty hřebíky. Jižní přístěnná stolice je vyšší, než přístěnná stolice západní. Jižní stolice je tvořena trámovým prahem (zjevně sekundárně použitým,

jak dokládají dlaby viditelné na jeho horní ploše), celkem 3mi sloupky a onou vaznicí. Mezi 1. a 2. sloupek od západu je vložen řezaný ztužující pásek, k 1. sloupku i vaznici stolice přibitý strojně vyrobenými hřebíky. Na západní straně střechy valbu dotváří ještě jedna a na východní další 2 krokve.

5.3 Kresebná příloha



5.4 Krov B - fotodokumentace stávajícího stavu



Krov B. Pohled na východní stranu se vstupem z podkroví střechy A.
Na snímku je dobře patrný průnik západní střešní roviny střechy A
s vodorovným bedněním na krokách jejího krovu



Krov B. Průhled k severu



Krov B. Průhled k severu



Krov B. Pohled k severovýchodu



*Krov B. Detail v místě jižního sloupku hřebenové stolice
(pohled k severovýchodu)*



Krov B. Pohled do hřebene (pohled k severovýchodu)



Krov B. Průhled k severu (horní úroveň podkroví)



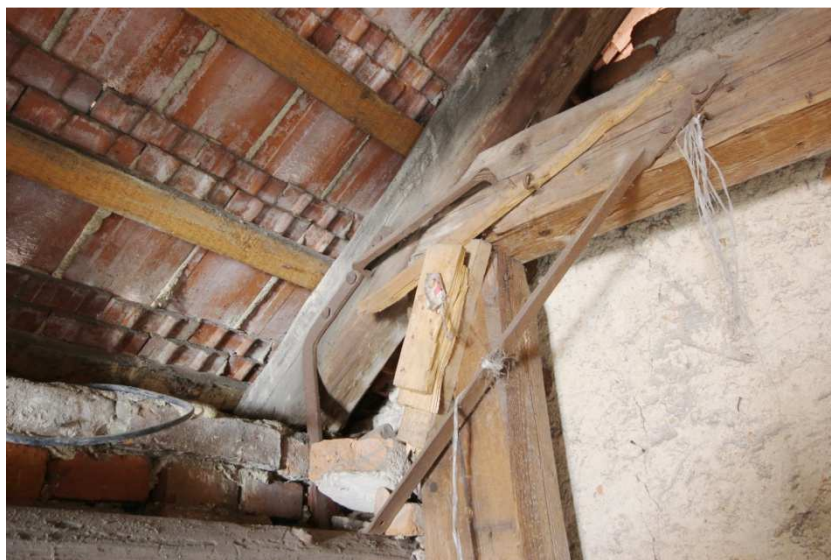
Krov B. Průhled k jihu



Krov B. Pohled k severní štítové zdi



Krov B. Pohled do severozápadního koutu



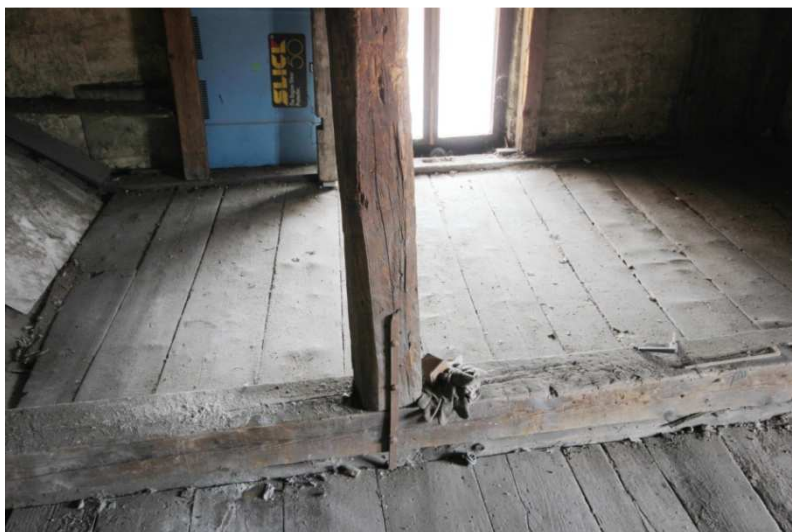
Krov B. Severní štítová vazba. Detail propojení zdiva s krokví a hambalkem pomocí železných spojů



Krov B. Detail pásku u jižního sloupku hřebenové stolice (pohled k jihu)



Krov B. Pohled k jihu na spojení hambalků západních krokví s rozpěrou hřebenové stolice. Bílé šipky ukazují do míst vývrtů pro vtlučení dřevěných hřebů u čepových spojů



Krov B. Detail sprážení železným spojem u jižního sloupku hřebenové stolice s dvojitým prahem (vazným trámem)



Krov B. Pohled do jihozápadního koutu



Krov B. Pohled k jihu na konstrukci valby



Krov B. Vlevo: pohled k západu na konstrukci valby. Uprostřed: pohled do jihozápadního nároží valby.
Vpravo: detail spoje mezi hambalkem a nárožní krokví valby



Krov B. Jižní strana východní část. Detail železného spoje mezi krajním sloupkem přístěnné stolyce a východní krokví

stavebněhistorické hodnocení /II

Na základě výsledků analýzy dendrochronologických vzorků odebraných z konstrukce *krovu střechy A* nad hlavní hmotou domu víme, že použité dřevo bylo skáceno v zimní sezóně na přelomu let 1819/20. Z celkem 4 odebraných vzorků se takto bezpečně podařilo časově zařadit 3. U čtvrtého pak byla doba smýcení stanovena do doby po roce 1816 (1816+). Tato data bezpečně korelují s významnou katastrofou, která postihla město Českou Lípu. 12. května 1820 došlo ve městě k poslednímu velkému požáru. Požár vypukl v Úzké ulici na předměstí a rozšířil se na celé město. Prameny se rozcházejí v počtu vyhořelých domů – 519 či 588 domů.¹ Není bez zajímavosti, že bezprostředně po požáru byl vydán 21. června 1820 stavební řád pro město, kterým byla stanovena pravidla pro výstavbu, a to pochopitelně především z hlediska požární bezpečnosti; byla však uplatňována i estetická kritéria. Domy musely být nově stavěny jen z nespalného materiálu – kamene a cihel. U novostaveb měly být základové zdi u přízemních domů 2 stopy (0,63 m) silné, u patrových 2 ½ (0,79 m) stopy a u dvoupatrových 3 stopy (0,95 m). V každém patře pak měly být zdi vždy o 6 palců (15,8 cm) slabší. Povinné byly požární štíty. Kuchyně musely být klenuté (nebo alespoň prostor topeniště), komíny zděné, nesměly se dotýkat trámů a nesměly ústit do sebe. Na půdě měly být položeny topinky nebo alespoň mazanina. Krytina musela být tašková, kladená jednoduše nebo dvojité. Kdyby nebyl dostatek tašek (cihelny v okolí by nestíhaly pokrývat poptávku), mohla být krytina nouzově i spalná, ovšem ne z prken ani šindele, nýbrž z nespalně upravených slaměných došků (*feuerfest terasirten Stroheindeckung*), a to jen do té doby, než bude tašek zase dostatek. Střechy nesměly být vyšší než polovina šířky budovy. U novostaveb musela být okna stejně vysoká.²

Požárem byl bez všech pochybností zasažen rovněž dům č.p. 204 (na indikační skice 1843 ještě se starším č.p. 197; stávající číslo popisné bylo domu přiděleno až při posledním přečíslování českolipských domů v roce 1914). Na mapách stabilního katastru je označena ulice, v níž se nachází jako *Rathaus Gasse* (Radniční ulice). Původně tato ulice vybíhající z náměstí směřovala k jedné z městských bran zvané Mariánská. Ještě na vedutách města z konce 18. století jsou v ulici zachyceny domy se starší štítovou orientací.

Ačkoliv to nemáme v tuto chvíli archivně doloženo, neboť nebyl zpracován kompletní elaborát SHP celého domu (tj. včetně nezbytné kapitoly Dějiny domu), můžeme vznést hypotézu, že s obnovou domu č.p. 204 bylo započato záhy po požáru. Napovídalo by tomu zakoupení potřebného dřeva na stavbu nového krovu, skáceného těsně před požárem. Poptávka po stavebním dříví byla po požáru jistě značná. Klasicistní obnovu stavby tedy můžeme hrubě klást ještě do první poloviny 20. let 19. století. Dům ve stávající půdorysné stopě - hlavní hmota se dvěma dvorními křídly - pak nacházíme zakreslený na mapách stabilního katastru z roku 1843.

Nový krov byl konstruován jakožto hambalkový, vázaný ležatou stolicí. Tato konstrukce navazuje ještě na starší barokní tradici. V konkrétním případě se jedná o tzv. plně vyvinutý (vyspělý) typ krovu tohoto konstrukčního řešení.

Stávající krov je tak nedílnou součástí domu č.p. 204 - fyzický doklad klasicistní obnovy města po požáru 1820. Zároveň jakožto historická konstrukce spoluvytváří integritu památkové podstaty stavby. A to i přes dílčí sekundární zásahy. Nejzásadnějším z nich bylo vyřezání vazných trámů u mezilehlých vazeb krovu. Kdy a z jakého důvodu k tomu bylo přikročeno, v tuto chvíli není zřejmé. Další úpravou byla redukce části konstrukce, resp. jejich některých prvků v místě mladší výstavby severního komínu - zkrácena krokev, 2 šikmé vzpěry v rovině střechy a vyříznuta část hlavní pětiboké vaznice ležaté stolice.

U severního dvorního křídla je nanejvýš pravděpodobné, že došlo k dodatečnému navýšení jeho hmoty o stávající 3. půdní patro, které vystupuje nad úroveň koruny obvodového zdiva hlavní hmoty domu. Jistým signálem sekundárnosti této nástavby je drobný horizontální přechod mezi 2. a 3. patrem křídla patrný na jeho západním průčelí. Ani okenní otvor na západní fasádě 3. patra zcela nekoresponduje se středovým oknem 2. patra, resp. trojosé fasády nižších podlaží. Navíc v západní a jižní obvodové zdi 3. patra křídla jsou mimo jiné použity zjevně mladší cihly, než ty z nichž byly stavěny původní štíty domu (byť i ty jsou v předmětných zdech zastoupeny). Sama konstrukce *krovu střechy B*, resp. její řešení poukazuje na sekundární zásahy. Nalezneme zde jak prvky a konstrukční postupy (detaily) odkazující na starší původ konstrukce, tak zjevné prvky mladší, související s její modifikací. I v této konstrukci, resp. z jejích očividně starších prvků byly odebrány 2 vzorky na dendrochronologickou analýzu. Tyto se však bohužel datovat nepodařilo. Je tak otázkou, zda starší prvky mohou pocházet rovněž z obnovy domu po požáru města 1820. Úpravy konstrukce jistě souvisí se zmíněnou

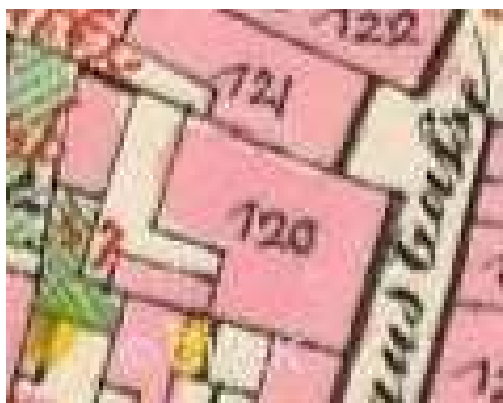
¹ SOKA Česká Lípa, AM ČL, i.č. 2256 Požáry 1787, 1820, kt. 445

² SOKA Česká Lípa, AM ČL, i.č. 2256 Požáry 1787, 1820, kt. 445

nástavbou, kterou snad lze hrubě datovat do období po roce 1900, či lépe před rok 1945. Nápomocna by nám tu mohla být analýza pramenů archivní povahy, vážících se k domu, která však nebyla prozatím zpracována.



Vlevo: výřez z veduty města z doby po roce 1779. Pod č. 3 je označena mariánská brána.
Vpravo: výřez z veduty města z roku 1780. Na obou je patrná zástavba dnešní dolní části
Mariánské ulice se štítovou orientací
(zdroj: veduty.bach.cz)



Výřez z povinného císařského otisku mapy stabilního katastru města z roku 1843 (vlevo)
a výřez z indikační skici z téhož roku. Námi sledovaný dům má na skice červenou barvou
uvedeno ještě starší číslo popisné 197
(zdroj: <http://archivnimapy.cuzk.cz>)

Tabulka dendrochronologického datování

Vzorky odebral: Mgr. Miroslav Nový

Vzorky datoval: Ing. Tomáš Kyncl

číslo	způsob opracování	průřez (rozměry)	podkorní letokruh	konstrukce	popis prvku	číslo vzorku	dřevina	počet letokruhů / běl	datum skácení
1	tesané	14,5x12,5	?	krov s ležatou stolicí	3. šikmá vzpěra od jihu západní roviny střechy	X8329	smrk	68	1816+
2	tesané	17x14	?	krov s ležatou stolicí	3. krokev od jihu na západní straně	X8330	jedle	38+6	1819/20
3	tesané	14x14	ano	krov s ležatou stolicí	4. šikmá vzpěra od jihu východní roviny střechy	X8331	smrk	43	1819/20
4	tesané	16x25	ano	krov s ležatou stolicí	západní ležatý sloupek 2. plné vazby od jihu	X8332	jedle	98	1819/20
5	tesané	18x16	ano	severní dvorní křídlo - krov	jižní sloupek podpírající hřebenovou vaznici	X8333	smrk	24	-
6	tesané	16x15	ano	severní dvorní křídlo - krov	severní sloupek podpírající hřebenovou vaznici	X8334	smrk	23	-

hlavní závady a náměty /III

Hlavní závady:

- špatný stav střešního pláště (*střecha A, B*) - krytina místy dožilá, místy dokonce chybí, čímž dochází k vniku srážkových vod do podstřeší
- v důsledku výše uvedeného jsou u *krovu A* viditelná lokální poškození
- u *krovu A* vyřezání vazných trámů mezilehlých vazeb

Náměty:

- jako novou krytinu u *střechy A a B* použít opět pálené bobrovky. Hřeben a nároží valby opětovně opatřit pálenými hřebenači.
- po rozkrytí střešního pláště provést důkladnou obhlídku krovů z hlediska jejich možného poškození, stejně tak zkontrolovat stav pozednic
- v případě potřeby provést pouze lokální opravu krovu (platí zejména pro *krov A*), a to při zachování původního konstrukčního řešení. Platit by měla zásada uchování maxima z původní konstrukce. To znamená, že celkově poškozený prvek bude nahrazen novým, lokálně poškozený prvek bude opraven naplátováním protězy, jištěné dřevěnými kolíky (event. ocelovými svorníky). Nově použité dřevěné prvky či jejich části budou shodných rozměrových parametrů s měněnými, budou opracovány nejlépe ručním otesáním nebo ohoblováním a budou do konstrukce krovu napojeny původním způsobem. Při lokálním povrchovém poškození prvků odesat pouze napadenou část, při hlubším zásahu použít lokální dřevěnou vložku.
- v případě záměru ošetřit krov proti dřevokazným škůdcům, použít bezbarvý přípravek (platí i pro nově vkládané prvky)
- u *krovu A* obnovit citlivým způsobem příčné stažení konstrukce v místě odřezaných vazných trámů u mezilehlých vazeb

grafické přílohy /IV



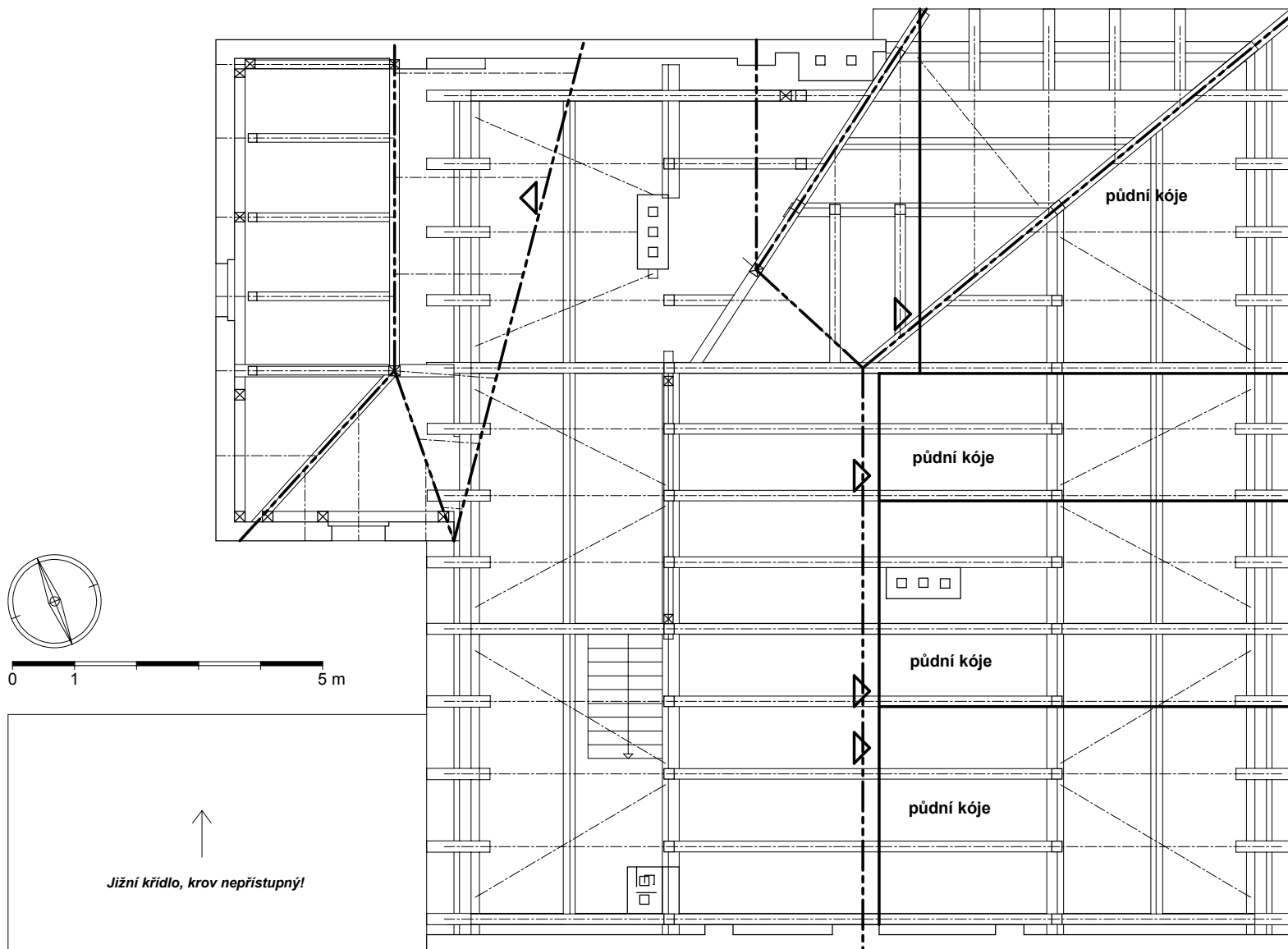
Legenda

- pálené bobrovky
- plechová krytina
- zděné konstrukce
- plechové okapy

Dům č.p. 204 schématický půdorys zastřešení

Mariánská ul., Česká Lípa (CL)
St.p.č. 311/1
GPS 50°41'13.67"N, 14°32'16.08"E

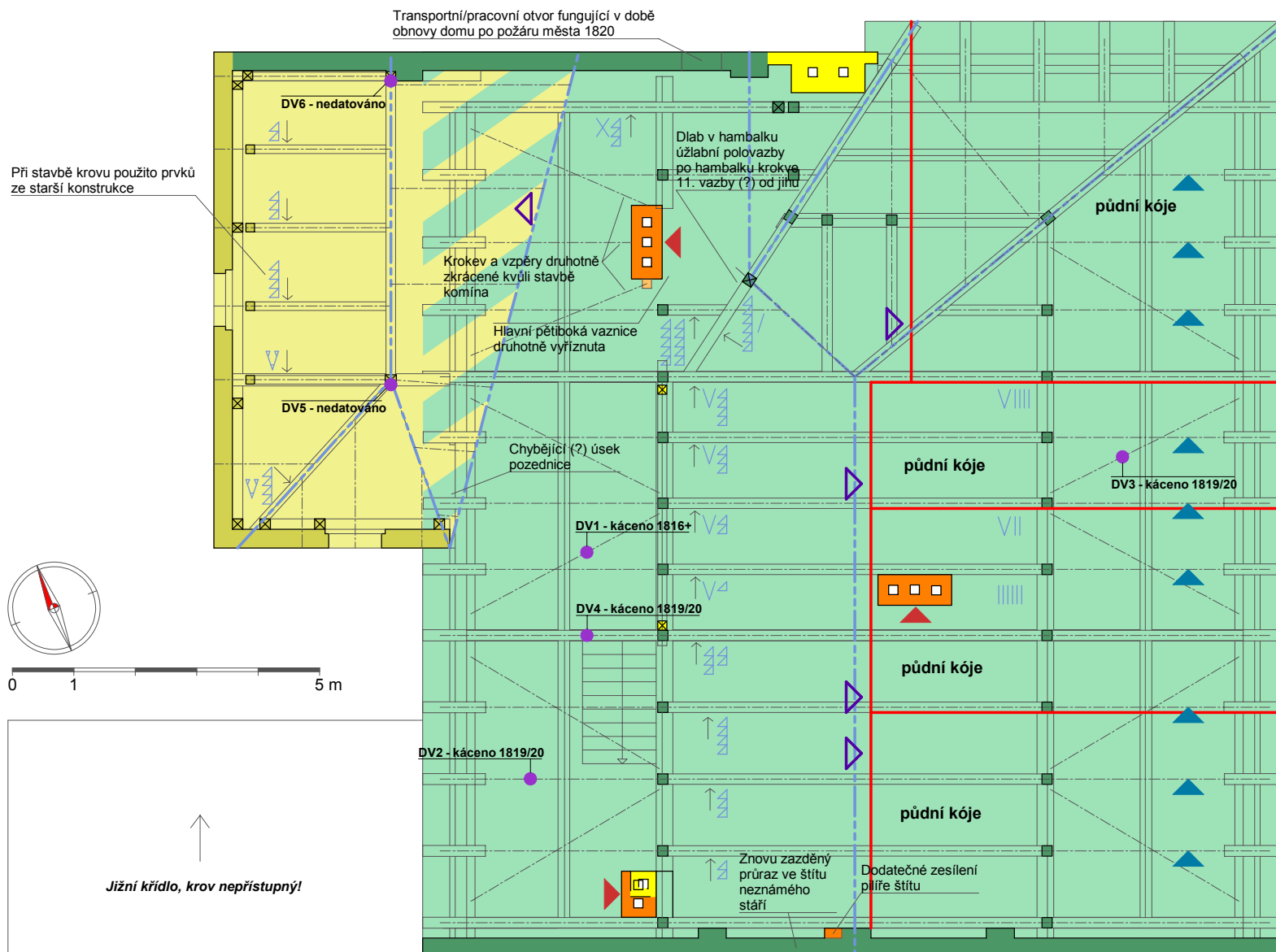
Zaměření: Athelior KIWI Kunratice u Cvikova (02/2017)
Doplňky a úpravy v zaměření: Mgr. Miroslav Nový (05/2017)



Dům č.p. 204 podkroví M1:100

Mariánská ul., Česká Lípa (CL)
St.p.č. 311/1
GPS 50°41'13.67"N, 14°32'16.08"E

Zaměření: Athelier KIWI Kunratice u Cvikova (02/2017)
Doplňky a úpravy v zaměření: Mgr. Miroslav Nový (05/2017)
Stavebněhistorická analýza: Mgr. Miroslav Nový (05/2017)



Legenda

stavebněhistorická analýza

konstrukce

v rovině
řezu

nad rovinou
řezu

		obnova po požáru města 1820
		mezi 1850 až 1900
		20. století (do 1945)
		novodobé

Dvoubarevná šrafura hodnotí 2 konstrukce odlišného stáří, které se protínají.

ostatní

	místa odběru dendrochronologických vzorků
	tesařské značení
	stěny vymezující půdní kóje
	vstupy
	v podstřeší ubouraný komín
	vyříznutý původní vazný trám krovu

Dům č.p. 204 podkroví M1:100

Mariánská ul., Česká Lípa (CL)

St.p.č. 311/1

GPS 50°41'13.67"N, 14°32'16.08"E

Zaměření: Athelior KIWI Kunratice u Cvikova (02/2017)
Doplňky a úpravy v zaměření: Mgr. Miroslav Nový (05/2017)
Stavebněhistorická analýza: Mgr. Miroslav Nový (05/2017)