

## POŽADAVKY OBJEDNATELE NA ROZSAH A PROVEDENÍ DÍLA

### MANUÁL TVORBY VEŘEJNÝCH PROSTRANSTVÍ MĚSTA ČESKÁ LÍPA

---

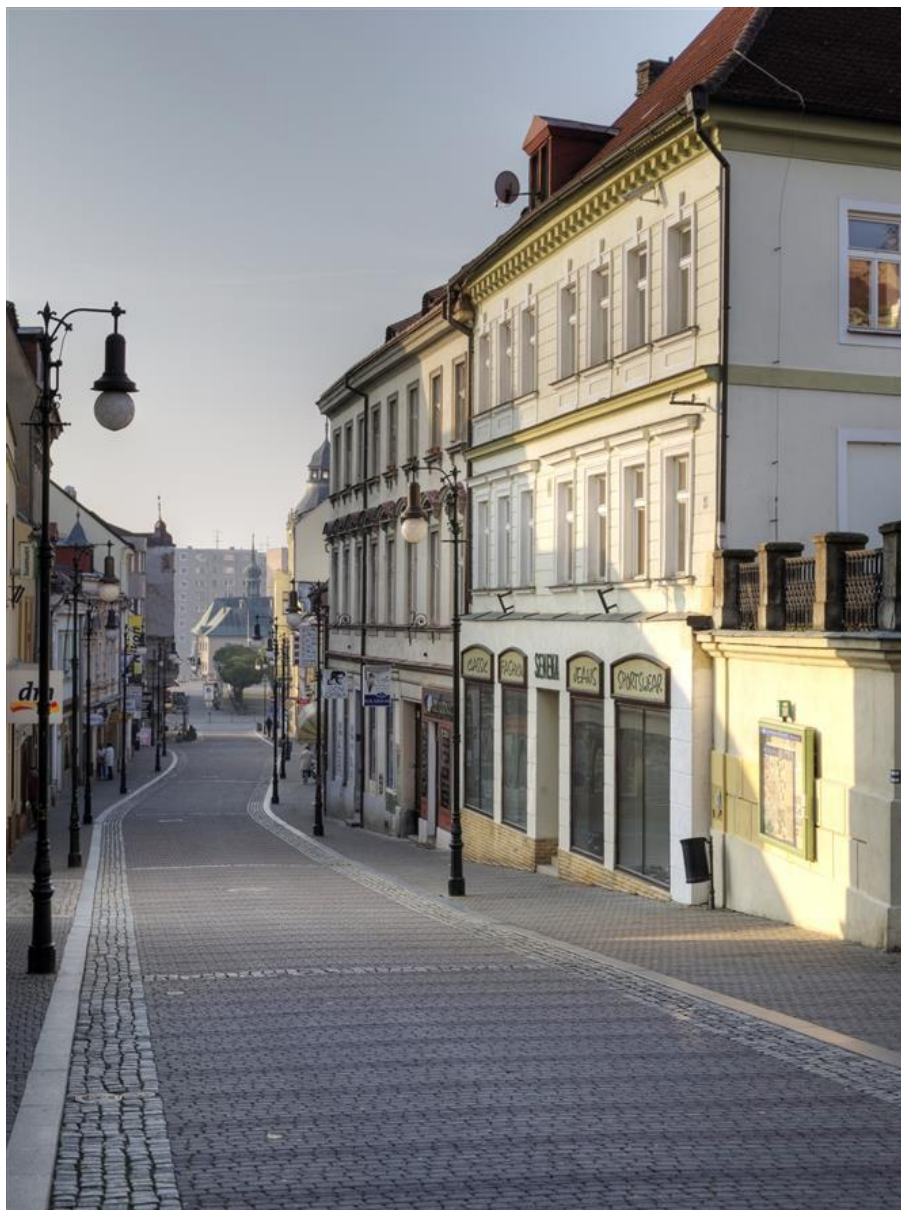


Foto: Ing. Tomáš Čmuhálek

#### **Objednatel:**

Město Česká Lípa  
Náměstí T. G. Masaryka, č.p. 1, 470 36 Česká Lípa  
IČ: 002 60 428  
Zpracoval: Odbor rozvoje města a investic

# OBSAH

1.	ZÁKLADNÍ IDENTIFIKAČNÍ ÚDAJE .....	3
2.	PŘEDMĚT DÍLA.....	3
3.	DŮVOD ZADÁNÍ .....	3
4.	ÚČEL POŘÍZENÍ.....	3
5.	ŘEŠENÉ ÚZEMÍ A VYMEZENÍ ZÓN .....	4
6.	PODKLADY PRO ZPRACOVÁNÍ DÍLA.....	7
7.	POŽADAVKY NA OBSAH A ROZSAH DÍLA .....	8
7.1.	ÚVODNÍ ČÁST.....	8
7.2.	ANALYTICKÁ ČÁST .....	8
7.2.1.	<i>Zóny A, B, C</i> .....	8
7.2.2.	<i>Jednotlivá veřejná prostranství v zónách A, B, C</i> .....	9
7.3.	ZJEDNODUŠENÝ PASPORT PRVKŮ MOBILIÁŘE.....	9
7.4.	NÁVRHOVÁ ČÁST A KATALOG TYPOVÝCH ŘEŠENÍ .....	10
7.4.1.	<i>Obecná doporučení</i> .....	10
7.4.2.	<i>Koncepční a strategické přístupy k tvorbě veřejných prostranství</i> .....	11
7.4.3.	<i>Pravidla a principy tvorby veřejných prostranství</i> .....	11
7.4.4.	<i>Typologie a specifikace veřejných prostranství</i> .....	11
7.4.5.	<i>Uspořádání prvků</i> .....	12
7.4.6.	<i>Prvky veřejných prostranství</i> .....	12
7.4.6.1.	Povrchy a materiály veřejných prostranství.....	12
7.4.6.2.	Stromy a vegetace.....	12
7.4.6.3.	Prvky dopravní a technické infrastruktury .....	12
7.4.6.4.	Venkovní osvětlení.....	12
7.4.6.5.	Městský mobiliář.....	12
7.4.6.6.	Objekty pro služby .....	13
7.4.6.7.	Venkovní reklama .....	13
7.4.6.8.	umění a výzdoba ve veřejném prostranství.....	13
8.	OBECNÉ POŽADAVKY A FORMA VÝSTUPŮ .....	13
9.	POŽADAVKY NA ORGANIZACI A PROVEDENÍ DÍLA .....	14
9.1.	FÁZE Č. 1 - ZPRACOVÁNÍ NÁVRHU 1. ČÁSTI DOKUMENTU „MANUÁL TVORBY VEŘEJNÝCH PROSTRANSTVÍ“ .....	14
9.2.	FÁZE Č. 2 - KONZULTACE A ÚPRAVA NÁVRHU 1. ČÁSTI DOKUMENTU „MANUÁL TVORBY VEŘEJNÝCH PROSTRANSTVÍ“ .....	15
9.3.	FÁZE Č. 3 - ZPRACOVÁNÍ NÁVRHU 2. ČÁSTI DOKUMENTU „MANUÁL TVORBY VEŘEJNÝCH PROSTRANSTVÍ“ A NÁVRHU PODKLADŮ PRO PREZENTACI.....	15
9.4.	FÁZE Č. 4 - PROJEDNÁNÍ NÁVRHU A NÁSLEDNÉ DOPRACOVÁNÍ DOKUMENTU „MANUÁL TVORBY VEŘEJNÝCH PROSTRANSTVÍ“ A PODKLADŮ PRO PREZENTACI .....	15
9.5.	FÁZE Č. 5 - PŘEDSTAVENÍ KONEČNÉ PODOBY DOKUMENTU „MANUÁL TVORBY VEŘEJNÝCH PROSTRANSTVÍ“ VEŘEJNOSTI A ZASTUPITELSTVU MĚSTA ČESKÁ LÍPA .....	16

## 1. ZÁKLADNÍ IDENTIFIKAČNÍ ÚDAJE

<b>Název akce:</b>	Manuál tvorby veřejných prostranství města Česká Lípa (dále jen „Manuál tvorby veřejných prostranství“)
<b>Místo:</b>	město Česká Lípa
<b>Objednatel:</b>	Město Česká Lípa

## 2. PŘEDMĚT DÍLA

Předmětem díla je zpracování Manuálu tvorby veřejných prostranství města Česká Lípa (dále jen „Manuál tvorby veřejných prostranství“) v níže uvedených vymezených zónách dle charakteru zástavby města:

- **zóna A – Městská památková zóna**
- **zóna B – širší centrum města**
- **zóna C – jižní centrum města**

## 3. DŮVOD ZADÁNÍ

Podnět pro zpracování Manuálu tvorby veřejných prostranství vychází z požadavku Města Česká Lípa systematicky a koncepčně řešit kvalitu veřejného prostoru především z hlediska ucelenosti jeho urbanistického charakteru. Díky tomuto podkladu by měla být definována kvalita veřejného prostoru, nástroje a cíle pro zlepšení situace s dlouhodobě neřešeným vzhledem veřejného prostranství města Česká Lípa v rámci jednotného vizuálního stylu.

Na základě výsledné analýzy území a nastavení koncepčního přístupu tvorby veřejných prostranství je zde předně potřeba stanovení samotných principů, pravidel, doporučení a kritérií tvorby veřejných prostranství.

## 4. ÚČEL POŘÍZENÍ

Manuál tvorby veřejných prostranství by se měl stát základním dokumentem pro analýzu současného stavu a případných problémů veřejného prostoru, formulaci cílů kvalitního a dlouhodobě udržitelného rozvoje, a především pro definování využitelných nástrojů k jejich dosažení. Důležitým prvkem Manuálu bude zejména vymezení základních pravidel tvorby, správy a údržby veřejných prostranství, vč. nastínění příkladů vhodného a nevhodného výběru a umístění prvků veřejného prostoru.

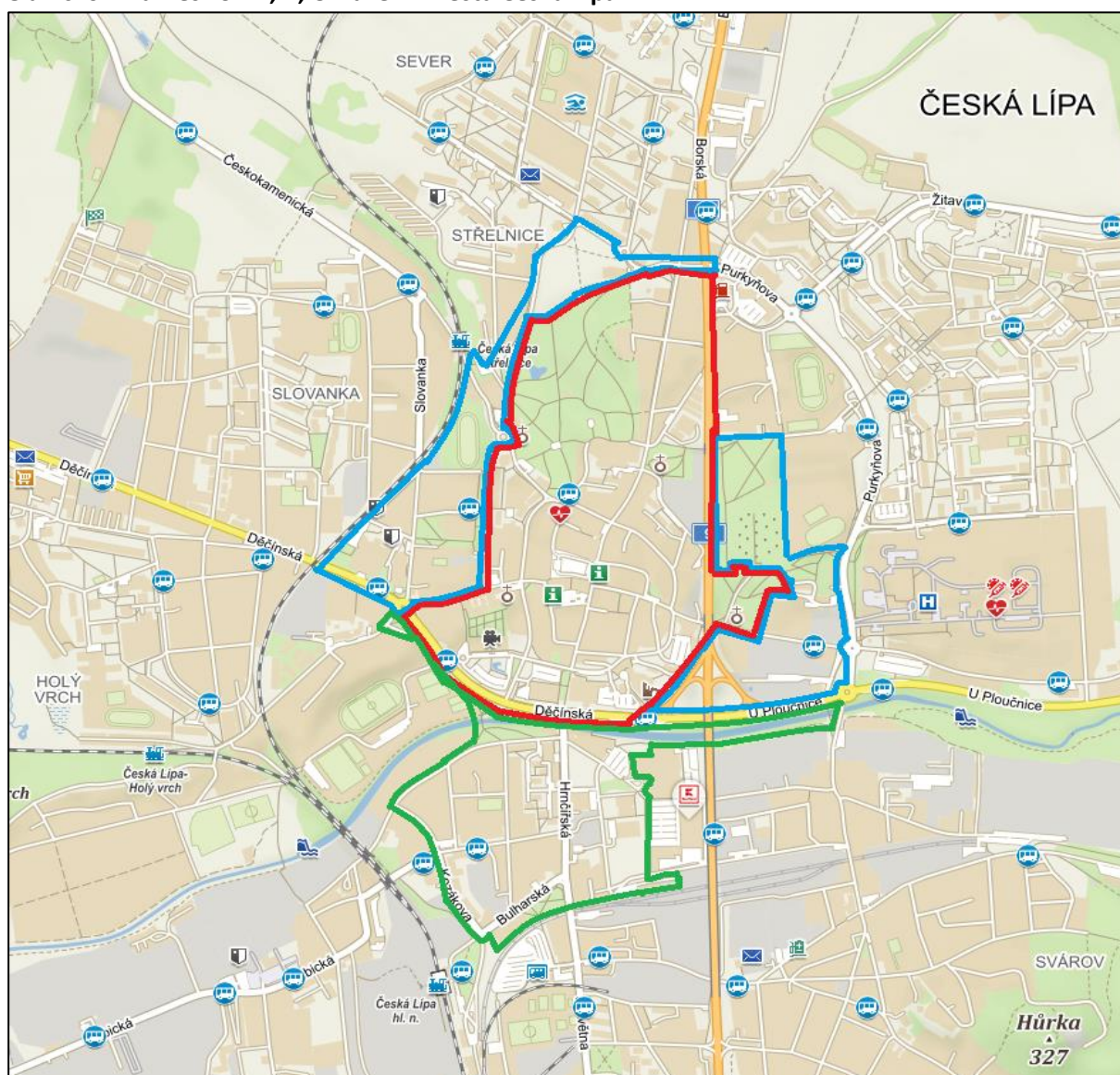
Postupný vznik dokumentu by měl vyplnit jednu ze zásadních mezer v plánování rozvoje města, spočívající v neexistenci souhrnné péče o veřejná prostranství, zacílené na jejich kvalitativní charakter a strukturální význam ve městě.

## 5. ŘEŠENÉ ÚZEMÍ A VYMEZENÍ ZÓN

Manuál tvorby veřejných prostranství bude zacílen na širší střed města (zónu A - území městské památkové zóny, zónu B - širší centrum města a zónu C - jižní centrum města), avšak forma dokumentu by měla do budoucna umožňovat případná doplnění (dopracování) o další oblasti, jako jsou například sídlištní části, vilové čtvrti či venkovská zástavba.

Společným znakem řešeného území je jistá provázanost v rámci charakteru současné zástavby, povrchů a městského mobiliáře. Hlavní důvod výběru uvedených zón A, B a C spočívá primárně v jejich vyšším architektonickém významu, koncentraci turismu, a tedy i vyšší hustotě občanské vybavenosti, služeb, kultury a památek nežli zbylá okrajová území města. Jedná se tedy o centrální části města Česká Lípa s reprezentativním významem, neboť z podoby obrazu centra si velmi často návštěvníci odvíjí celkový dojem z města jako celku.

Obr. č. 01: Zákres zón A, B, C v území města Česká Lípa



Zdroj: www.mapy.cz; ohraničení: Městský úřad Česká Lípa, 2021

- Označení hranic zóny A (Městské památkové zóny)
- Označení hranic zóny B (Širšího centra města)
- Označení hranic zóny C (Jižního centra města)



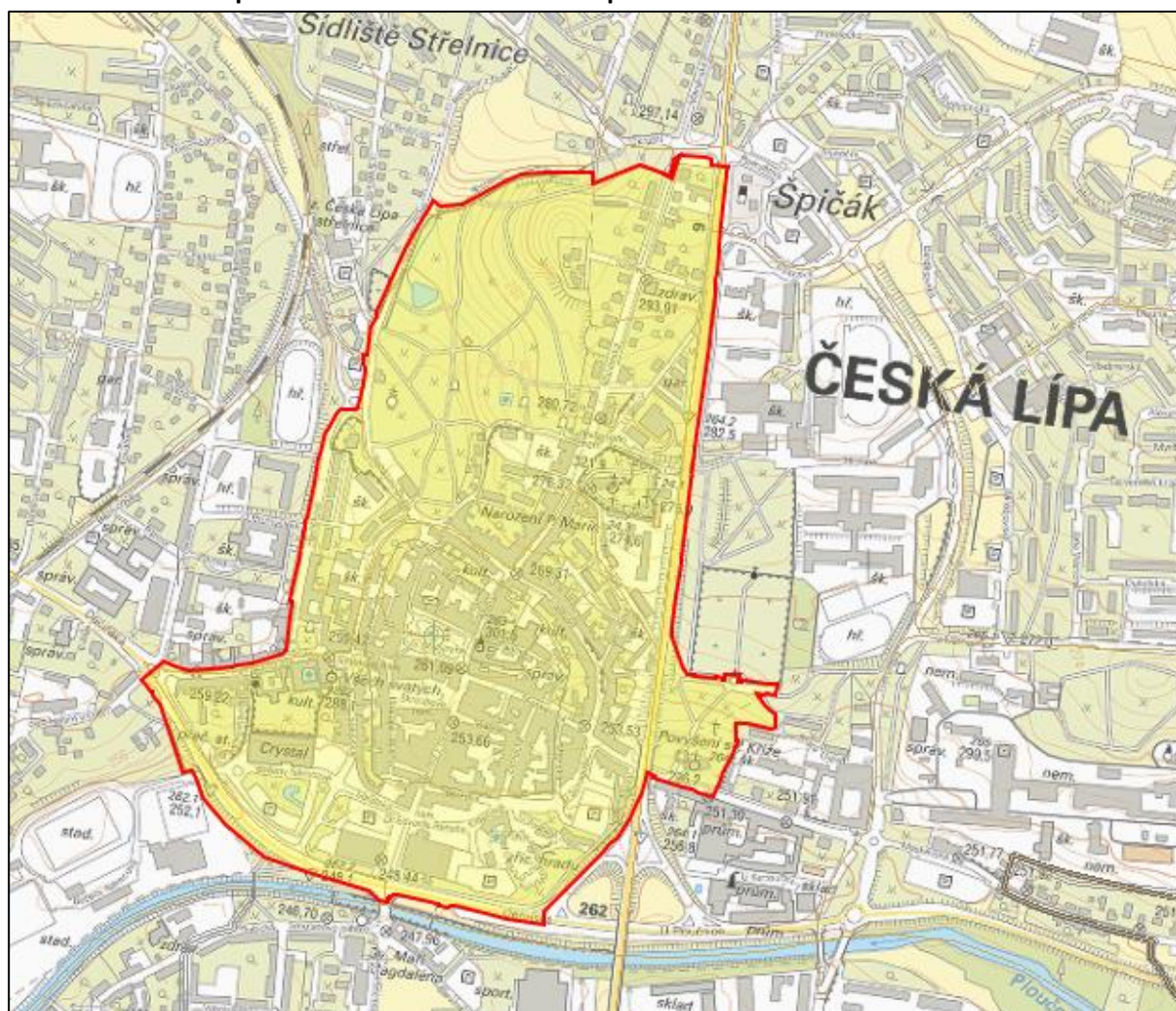
## ZÓNA A – MĚSTSKÁ PAMÁTKOVÁ ZÓNA

Toto území je vymezeno hranicemi definované městskou památkovou zónou (s možností rozšíření o ulice s hodnotnou historickou zástavbou).

Městská památková zóna Česká Lípa (dále jen „MPZ“) byla ustanovena vyhláškou Ministerstva kultury ČR č. 476/1992 Sb. ze dne 10.09.1992 a zapsaná v Ústředním seznamu kulturních památek ČR pod rejstříkovým číslem 2158.

Celková rozloha MPZ je 58,9 ha. Počet nemovitých kulturních památek, nacházejících se na tomto území je 45 (květen 2021).

obr. č. 02: zóna A – památková zóna města Česká Lípa



Zdroj: Národní památkový ústav, Památkový katalog, Praha, 2021

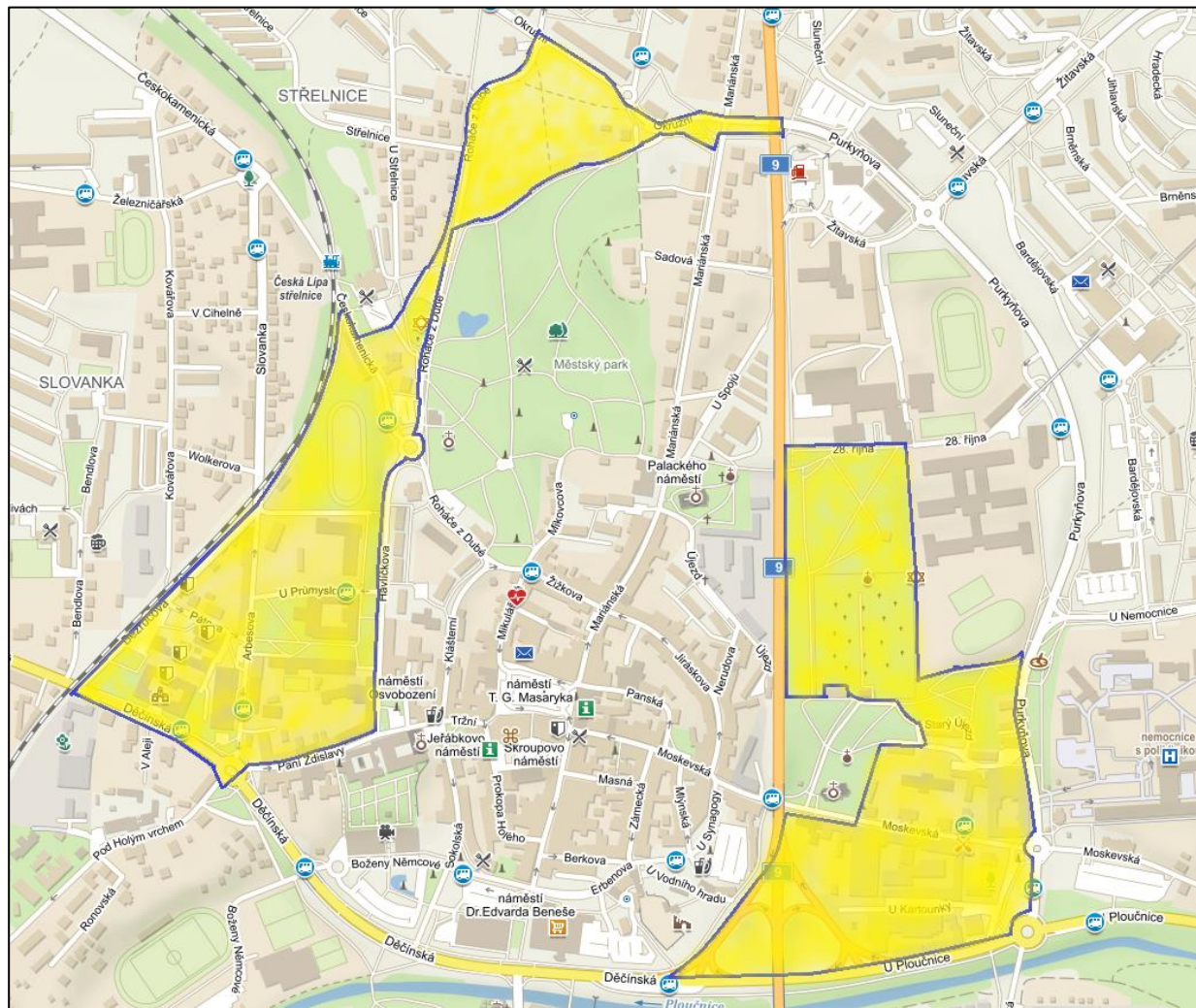
■ Označení hranic zóny A (Městské památkové zóny)

## ZÓNA B – ŠIRŠÍ CENTRUM MĚSTA

V rámci této oblasti se nachází důležité funkční zázemí historického jádra města. Území širšího centra v sobě zahrnuje vybrané městské parky, hřbitovy, významné budovy služeb pro občany, veřejné a státní správy, vč. zástavby pro vzdělávání dětí a mládeže či volnočasových a kulturních aktivit.



obr. č. 03: zóna B – širší centrum města



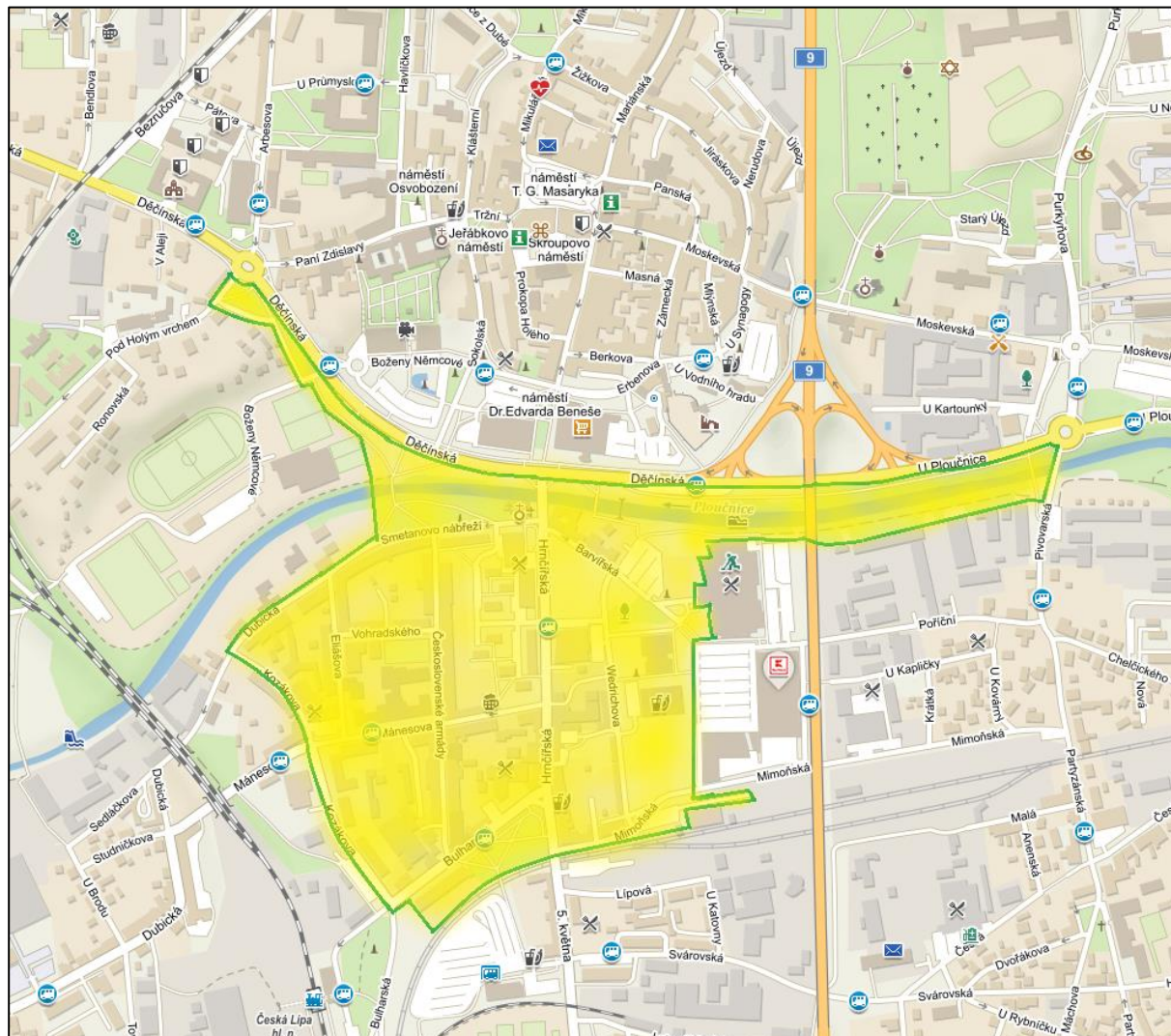
Zdroj: www.mapy.cz; ohraničení: Městský úřad Česká Lípa, 2021  
■ Označení hranic zóny B (širšího centra města)

### ZÓNA C – JIŽNÍ CENTRUM MĚSTA

V rámci této vymezené oblasti se jedná převážně o území se zástavbou tzv. první republiky a architektury poválečného období, zahrnující sídliště Střed.

Území Jižního centra města zahrnuje zejména objekty činžovního typu. Jedná se především o rezidenční čtvrti a domy s kvalitním zázemím lékařské, vzdělávací a další občanské vybavenosti. Dále je zde vsazena vysokopodlažní zástavba u Smetanova nábřeží, která vznikla v souvislosti s přílivem nových pracovníků uranového průmyslu koncem minulého století. Významným prvkem této oblasti je park u Smetanova nábřeží, který odděluje zmíněnou vysokopodlažní panelovou zástavbu a koryto řeky Ploučnice. Jedná se tak o zklidňující zelenou plochu v centru města.

obr. č. 04: zóna C – jižní centrum města



Zdroj: www.mapy.cz; ohraničení: Městský úřad Česká Lípa, 2021

Označení hranic zóny C (Jižního centra města)

## 6. PODKLADY PRO ZPRACOVÁNÍ DÍLA

- Město Česká Lípa - Strategický plán rozvoje města Česká Lípa na období 2017 – 2023
- Město Česká Lípa - Územní plán Česká Lípa – úplné znění změn č. 1, č. 4, č. 5 a č. 6 - aktualizace k roku 2019 (dále jen „ÚP“)
- Město Česká Lípa – Regulační plán centrální zóny města Česká Lípa
- Město Česká Lípa - Územně analytické podklady pro město Česká Lípa – 5. aktualizace k roku 2020 (dále jen „ÚAP“)
- Město Česká Lípa – Manuál jednotného vizuálního stylu města Česká Lípa
- Město Česká Lípa – Směrnice Rady města č. 1/2016 – Pravidla pro užívání znaku, praporu a loga města Česká Lípa



## 7. POŽADAVKY NA OBSAH A ROZSAH DÍLA

### 7.1. Úvodní část

Úvodní část dokumentu bude zaměřena zejména na základní cíle, vysvětlení výchozích pojmů pro dokument a představení zásadních aktérů celého procesu tvorby veřejných prostranství. Dále bude popsán způsob využití manuálu a zobrazeny mapové podklady města a vymezených zón A, B a C.

#### Obsah výstupů:

- a) **Charakteristika dokumentu** (předmět díla, důvod a účel pořízení, charakter a základní cíle dokumentu, související legislativa)
- b) **Vztah Manuálu tvorby veřejných prostranství ke stávajícím strategickým dokumentům** města a návaznost na cíle rozvoje města Česká Lípa
- c) **Definice pojmů:** veřejné prostranství, veřejný prostor a veřejný přístup, popřípadě další související pojmy
- d) **Základní rámce a význam kvality veřejných prostranství ve městě**, vč. výkladu souvztažnosti podoby veřejných prostranství na lidské chování.
- e) **Základní aktéři procesu tvorby veřejných prostranství a jejich vztah k dokumentu.** Jedná se zejména o samosprávu města, pro kterou je dokument primárně určen. Dále je vhodné vymezit roli dalších aktérů, pro které bude mít dokument spíše doporučující charakter.
- f) **Stručná charakteristika města Česká Lípa**, která bude zahrnovat mimo jiné také vývoj počtu obyvatel za posledních 5 let a hustotu osídlení k roku 2021. Zhotovitel dále uvede návaznost na širší vztahy, vč. doplnění o související mapové výstupy. Dále bude stručně popsán historický vývoj města se zaměřením na využívané prvky a materiály ve veřejném prostranství.

**Mapové výstupy** budou zobrazovat město Česká Lípa s vyznačením řešeného území a širších vztahů.

### 7.2. Analytická část

Analytická část dokumentu bude rozdělena do dvou částí. V rámci první části bude řešen rozbor jednotlivých zón A, B, C, přičemž každá tato zóna bude analyzována zvlášť. Druhá část pak nabídne podrobnou analýzu jednotlivých veřejných prostranství v těchto zónách A, B, C.

#### **7.2.1. Zóny A, B, C**

##### Obsah výstupů:

- a) **Základní charakteristika jednotlivých zón A, B, C**

Výše uvedená základní charakteristika zón A, B, C bude kromě textové části dále zapracována do mapových výstupů dle členění:

- Zobrazení polohy řešených zón A, B, C ve městě Česká Lípa.
- Zobrazení každé jednotlivé zóny A, B, C zvlášť s uvedením významných turistických cílů a významných objektů občanské vybavenosti.



- b) **Vymezení současného stavu majetkových poměrů** z hlediska veřejných, soukromých a ostatních prostranství v zónách A, B, C. Zhotovitel provede toto vymezení prostřednictvím mapového výstupu majetkových poměrů za celé území zón A, B, C.
- c) **Klasifikace a typologie jednotlivých zón z hlediska urbanistické struktury a architektonické kvality.**
- d) **Zhodnocení současného stavu jednotlivých zón A, B, C**, především z hlediska funkčnosti prostředí, technického stavu, způsobu využití, sociální a dopravní bezpečnosti, krajinářských řešení a atraktivity a pobytového komfortu, vč. definice obecných a identifikace hlavních (nejvýznamnějších) problémů a nedostatků současného stavu. Hodnocení budou zpracována formou textové analýzy, tabulkového srovnání míry kvality za jednotlivé zóny A, B, C a problémové mapy.

### 7.2.2. Jednotlivá veřejná prostranství v zónách A, B, C

#### Obsah výstupů:

- a) **Identifikace jednotlivých veřejných prostranství v jednotlivých zónách A, B, C.** zpracovatel vytvoří mapový výstup a v ní identifikuje jednotlivá veřejná prostranství na základě zavedeného systému RUIAN.
- b) **Stanovení míry významu jednotlivých veřejných prostranství v jednotlivých zónách A, B, C.** Tato hodnocení budou stanovena v rozmezí: malý význam; střední význam; velký význam. Hodnocení budou zpracována formou textové analýzy, doplněná o tabulková srovnání, vč. uvedení mapového výstupu se zobrazením jednotlivých veřejných prostranství za každou zónu A, B, C zvlášť.
- c) **Stanovení typologie a zhodnocení kvality současného stavu jednotlivých veřejných prostranství v jednotlivých zónách A, B, C**, především z hlediska funkčnosti prostředí, technického stavu, způsobu využití, sociální a dopravní bezpečnosti, krajinářských řešení a atraktivity a pobytového komfortu, vč. definice obecných a identifikace hlavních (nejvýznamnějších) problémů a nedostatků současného stavu. Hodnocení budou zpracována formou textové analýzy, tabulkového srovnání míry kvality za jednotlivá veřejná prostranství v zónách A, B, C. Součástí bude stanovení typu veřejného prostranství (uvedené v kapitole 7.4.1). Výše uvedené hodnocení kvality bude doplněno o fotodokumentaci jednotlivých veřejných prostranství.
- d) **Stanovení potenciálu změny jednotlivých veřejných prostranství v jednotlivých zónách A, B, C.** Tato hodnocení budou stanovena v rozmezí: malý potenciál změny; střední potenciál změny; velký potenciál změny. Hodnocení budou zpracována formou textové analýzy, doplněná o tabulková srovnání, vč. uvedení mapového výstupu.

*Mapové výstupy z bodů a, b, d mohou být sloučeny do jedné mapy za podmínky dobré čitelnosti detailů.*

### 7.3. Zjednodušený pasport prvků mobiliáře

Obsahem této části bude fotodokumentace a tabulkové shrnutí stávajících používaných prvků veřejného prostranství v řešeném území, který zpracovatel pořídí na základě rozšířeného terénního průzkumu a sběru informací od správců městského mobiliáře. Zpracovatel analyzuje zejména:

- které prvky a materiály se v daném území vyskytují
- v jakých oblastech a v jakém množství se tyto prvky vyskytují

- jaké jsou základní parametry jednotlivých prvků (především rozměry, materiál, barevnost, způsob osazení, konstrukční a funkční parametry)
- estetické, praktické a uživatelské vlastnosti jednotlivých typů prvků

#### **Obsah výstupů:**

Pro kvalitní navržení katalogu typových řešení, který je součástí návrhové části dokumentu, zhotovitel sestaví podrobný tabulkový přehled, vč. fotodokumentace městského mobiliáře, materiálů, povrchů, prvků technické infrastruktury a dalšího vybavení veřejných prostranství v řešeném území. Součástí výstupů budou také obecné závěry a doporučení k těmto prvkům veřejného prostranství.

### **7.4. Návrhová část a katalog typových řešení**

Tato část dokumentu poskytne v první řadě obecná doporučení, náměty, pravidla a principy rozvoje veřejných prostranství a pravidla pro zpracování návrhů řešení, správu, údržbu, opravy a následnou udržitelnost veřejných prostranství. Na základě předchozích hodnocení v analytické části budou stanovena konkrétní pravidla a principy tvorby jednotlivých veřejných prostranství v zónách A, B, C dle míry významu a potenciálu změny.

Nedílnou součástí návrhové části budou formulace koncepčních přístupů a cílů rozvoje veřejných prostranství a doporučení pro rozhodování o investičních záměrech města v řešeném území. Zpracovatelem budou formulovány obecné principy koncepčního přístupu k veřejným prostranstvím, stručná urbanistická rozvaha a celostní pohled na systém veřejných prostranství v obrazu města. Dále bude doporučeno, na která konkrétní místa či problémy by se z hlediska rozvoje veřejných prostranství mělo město v budoucnu soustředit a kterým tématům se věnovat.

Dalším cílem návrhové části dokumentu je vytvoření „katalogu typových řešení“, který stanoví zásady a základní pravidla umístování, výběr a design jednotlivých prvků veřejných prostranství tak, aby tyto prvky napomáhaly dotvářet jasnou identitu města a zároveň ctily charakter daného území jednotlivých vymezených částí A, B a C.

Tato katalogová část dokumentu bude sloužit pro sjednocení materiálů a prvků veřejného prostoru ve vymezených zónách A, B, C. Ve svém výsledku nabídne katalog jasné mantinely pro design prvků, mobiliáře a povrchů komunikací, vč. stanovení kvality použitých materiálů a jejich zpracování.

#### **7.4.1. Obecná doporučení**

##### **Obsah výstupů:**

- Obecná doporučení pro zpracování návrhů řešení.** Zhotovitel sestaví (zejména pro projektanty) obecné principy pro zpracování návrhů řešení tvorby veřejných prostranství ve městě Česká Lípa, případně doporučení zpracování návrhu architektonickou soutěží.
- Správa, údržba, opravy a udržitelnost.** Zhotovitelem budou poskytnuta obecná pravidla správy, údržby, možné opravy a následné udržitelnosti veřejných prostranství v zónách A, B, C.

## 7.4.2. Konceptní a strategické přístupy k tvorbě veřejných prostranství

### Obsah výstupů:

**Karty vybraných motivů (cílů) konceptního přístupu k tvorbě veřejných prostranství.** Zpracovatel stanoví konkrétní místopisné i tematické cíle, klíčové z hlediska konceptního rozvoje celku veřejných prostranství v řešeném území. Půjde zejména o průřezová systémová témata, strategická propojení a klíčová veřejná prostranství. Důležitým obsahem jednotlivých karet bude zejména specifikace tématu, specifikace problému, zdůvodnění, jak a proč by se město mělo vybranému veřejnému prostranství primárně věnovat, vytyčení cíle a v neposlední řadě také nástroje a doporučení daného postupu řešení problému.

## 7.4.3. Pravidla a principy tvorby veřejných prostranství

### Obsah výstupů:

- a) **Stanovení pravidel pro tvorbu veřejných prostranství v zónách A, B, C, dle míry významu a potenciálu změny.** Tato konkrétní pravidla budou stanovena na základě předchozích hodnocení v analytické části. Zhotovitel uvede formou popisu s doplněním o vybranou fotodokumentaci zobrazující příklady správného a nesprávného postupu tvorby veřejných prostranství (možné využít fotodokumentaci z jiných měst a obcí s komentářem, popřípadě jinou formou grafického zpracování).
- b) **Stanovení pravidel pro dočasné řešení proluk v zónách A, B, C.** Tato konkrétní pravidla budou stanovena na základě předchozích hodnocení v analytické části. Zhotovitel uvede formou popisu s doplněním o vybranou fotodokumentaci zobrazující příklady správného a nesprávného postupu tvorby veřejných prostranství (možné využít fotodokumentaci z jiných měst a obcí s komentářem, popřípadě jinou formou grafického zpracování).

## 7.4.4. Typologie a specifikace veřejných prostranství

V rámci této části budou stanovena pravidla a doporučení tvorby základních a doplňkových typů veřejných prostranství, zvláště v rámci jednotlivých zón A, B, C, dle jejich prostorového a funkčního vymezení. Pro každý typ veřejného prostranství budou tedy uvedeny požadavky tvorby a možnosti zlepšení, které by měly být splněny s ohledem na jejich kvalitu. Bude doplněno o fotodokumentaci správných a chybných typových řešení.

### Typy veřejných prostranství

- Ulice zatížené dopravou
- Dopravně zklidněné ulice
- plochy dopravní infrastruktury (parkoviště, autobusové zastávky, atd.)
- Náměstí
- Parky
- Nábřeží
- ostatní prostranství (dle dohody objednatele a zpracovatele)



### 7.4.5. Uspořádání prvků

V této podkapitole bude navržena optimalizace uličních profilů a ostatních prostranství, vč. doporučení pro umístění prvků městského mobiliáře a technické infrastruktury pro jednotlivé typy veřejných prostranství. Kromě textové části bude zhotovitelem vytvořeno také grafické znázornění doporučené kompozice a organizace prostoru. Kapitola bude doplněna o fotodokumentaci.

### 7.4.6. Prvky veřejných prostranství

Navržené typy prvků veřejných prostranství by měly reagovat na charakter daného prostranství. V lokalitách, které jsou významné či specifické svým charakterem, by bylo vhodné navrhnout individuální prvky, které tento charakter podpoří. Na běžných prostranstvích je vhodné využít prvky ze současného sortimentu města Česká Lípa. Významnou částí celé podkapitoly bude fotodokumentace vhodných (doporučených) a nevhodných typů prvků jednotlivých veřejných prostranství v rámci jednotlivých zón A, B, C zvlášť. Důraz bude kladen především na funkční využití, konstrukční vlastnosti, trvanlivost a vzájemnou návaznost navržených prvků. Návrh typizovaných prvků veřejných prostranství by měl respektovat měřítko, masivnost / subtilitu a celkový charakter pro dané veřejné prostranství, vč. národů na údržbu. Je žádoucí, aby navržené typizované prvky veřejných prostranství nevytvářely bariéru ve veřejném prostoru, ani ho vizuálně či jinak neznehodnocovaly.

#### 7.4.6.1. Povrchy a materiály veřejných prostranství

- komunikace pro pěší (chodníky, parkové cesty, schodiště, prvky pro ZTP, atd.)
- komunikace pro cyklisty
- vozovky
- Hrany a rozhraní povrchů (obrubníky, vymežující hrany)

#### 7.4.6.2. Stromy a vegetace

- Stromy
- Keřové a květové porosty
- Trávníky a pobytové travní porosty

#### 7.4.6.3. Prvky dopravní a technické infrastruktury

- Nadzemní prvky
- Povrchové znaky inženýrských sítí
- Světelná signalizační zařízení
- **Dopravní značení**
- Silniční záchytné a ochranné prvky

#### 7.4.6.4. Venkovní osvětlení

- Veřejné osvětlení (ulice, náměstí, parky, atd.)
- Architekturní osvětlení (budovy, technické objekty, umělecká díla, atd.)
- Vánoční a slavnostní osvětlení

#### 7.4.6.5. Městský mobiliář

- Lavičky a jiná sezení
- Odpad
  - *Odpadkové koše*
  - *Kontejnery na odpad*
  - *Zpevněná stání pod kontejnery (s ohrádkou a bez ohrádky)*
- Stojany na kola
- Autobusové zastávky

- *Přístřešek (čekárna)*
- *Označení a informační tabule*
- *Prostor nástupiště (záliv, příjezdová hrana, jednotná výška nástupiště, Kasselské obrubníky, atd.)*
- Vodní prvky
  - *Pítka*
  - *Kašny*
  - *Fontány*
  - *Ostatní vodní prvky (závlaha, atd.)*
- Orientační a informační prvky
  - *Označení názvů ulic*
  - *Turistické značení*
  - *Pouliční hodiny*
  - *Informační vývěsky a mapové stojany*
- Zábrany a bariéry - oplocení
- Mříže ke stromům
- Nádoby na vegetaci, vč. závěsných
- Nádoby na zimní posyp
- ~~Stojany na kola (duplicita)~~

#### 7.4.6.6. Objekty pro služby

- Veřejné toalety
- Tržiště a tržové stánky
- Kiosky
- předzahrádky

#### 7.4.6.7. Venkovní reklama

- Označení provozovny
- Poutače
- Velkoplošná reklama
- Trvalá reklama
- Dočasná reklama
- Plakátovací plochy

#### 7.4.6.8. umění a výzdoba ve veřejném prostoru

- Umění ve veřejném prostoru
- sezónní výzdoba (vánoční výzdoba, velikonoční výzdoba, atd.)

## 8. OBECNÉ POŽADAVKY A FORMA VÝSTUPŮ

Bude-li to z hlediska finálního materiálu vhodné, může dojít k přeskupení, sloučení dílčích témat, nebo kapitol při zachování požadovaného rozsahu informací. Případná drobná změna struktury bude možná pouze na základě dohody mezi objednatelem a zhotovitelem, vzešlé z průběžných konzultací.

Návrh 1. části dokumentu „Manuál tvorby veřejných prostranství“ (viz. bod č. 9 „Požadavky na organizaci a provedení díla“) bude předán objednateli v elektronické podobě (textové části ve formátu DOC a PDF, mapové podklady ve formátu PDF a SHP).

Návrh 2. části dokumentu „Manuál tvorby veřejných prostranství“, vč. podkladů pro prezentaci (viz. bod č. 9 „Požadavky na organizaci a provedení díla“) bude předán objednateli v elektronické podobě

(textové části ve formátu DOC a PDF, mapové podklady ve formátu PDF a SHP, prezentace ve formátu PPT a podklady pro informační bannery v editovatelném formátu pro grafické zpracování a tisk).

Finální podoba dokumentu „Manuál tvorby veřejných prostranství“ a podkladů pro prezentaci (po vypracování 1. a 2. části – viz. bod č. 9 „Požadavky na organizaci a provedení díla“) bude předána objednateli:

- a) **V elektronické podobě** na CD / DVD / USB flash disku (vč. média). Textové části ve formátu DOC a PDF, mapové podklady ve formátu PDF a SHP, prezentace ve formátu PPT a podklady pro informační bannery v editovatelném formátu pro grafické zpracování a tisk.
- b) **4X v tištěné verzi** ve formátu A4.

#### Podklady pro prezentaci:

- PPT prezentace pro projednání na zasedání výborů, zastupitelstva a veřejnosti
- Zpracování 6 ks informačních bannerů v elektronické podobě v kvalitě pro tisk o velikosti 152 cm X 152 cm (vč. spádového okraje)

Mapové výstupy budou předloženy ve vhodně zvoleném měřítku a rozlišení pro tisk min. ve formátu A1 v elektronické podobě.

Veškerá fotodokumentace, mapové výstupy, tabulková a grafická část budou vždy doplněny o řádný komentář, vztahující se k popisu zobrazované situace.

Zpracovatel dodrží strukturu dokumentu navrženou objednatelem. Pro jakékoli dílčí změny struktury a obsahu dokumentu je nutné konzultovat s objednatelem.

Dokument Manuálu tvorby veřejných prostranství, vč. podkladů pro prezentaci budou zpracovány dle grafického Manuálu jednotného vizuálního stylu města Česká Lípa a dle Směrnice Rady města Česká Lípa č. 1/2016 – Pravidla pro užívání znaku, praporu a loga města Česká Lípa (viz. bod č. 5 – „Podklady pro zpracování díla“).

#### Dílo, či jeho dílčí část bude dodáno v níže uvedených formátech, vč. podkladů pro tisk:

- textová část (DOC a PDF)
- grafická část a fotodokumentace (JPEG, PNG a PDF)
- tabulková část (XLS a PDF), případně grafová část (XLS a PDF)
- mapové výstupy (SHP a PDF)

## 9. POŽADAVKY NA ORGANIZACI A PROVEDENÍ DÍLA

Předmět plnění smlouvy bude rozdělen do následujících fází:

### 9.1. Fáze č. 1 - Zpracování návrhu 1. části dokumentu „Manuál tvorby veřejných prostranství“

**Fáze č. 1 obsahuje zpracování „Úvodní části“ (bod 7.1), „Analytické části“ (bod 7.2) a „Zjednodušeného pasportu prvků mobiliáře“ (bod 7.3).** Požadavky na obsah a rozsah díla, resp. jeho dílčích částí jsou stanoveny a podrobně rozepsány v bodě č. 7 „Požadavky na obsah a rozsah díla“.

Během celého procesu tvorby návrhu 1. části dokumentu bude zhotovitel s objednatelem konzultovat předložené výstupy na pravidelných schůzkách, konaných minimálně jednou za dva týdny. Tyto konzultace mohou mít formu osobní schůzky či online videokonference. Formu konzultace určí objednatel. Osobní konzultace budou organizovány objednatelem v jím poskytnutých prostorách. Pro videokonference bude využívána webová platforma objednatele. Termíny těchto konzultací určí objednatel po dohodě se zhotovitelem.



Na základě konzultací zhotovitel zaznamená veškeré vzešlé podněty a připomínky ze strany objednatele, zajistí jejich vyhodnocení a v souladu s nimi neprodleně upraví návrh dokumentu.

**Předání výstupů první části Fáze č. 1 v rozsahu bodů 7.1 a 7.2, resp. částí A a B fáze 1,** objednateli proběhne na základě písemného protokolárního předání, a to po kompletním zpracování návrhu „Úvodní části“ a „Analytické části“ dokumentu. **Předání výstupů druhé části Fáze 1 v rozsahu bodu 7.3, resp. části C fáze 1,** proběhne na základě písemného protokolárního předání, a to po kompletním zpracování návrhu „Zjednodušeného pasportu prvků mobiliáře“.

## **9.2. Fáze č. 2 - Konzultace a úprava návrhu 1. části dokumentu „Manuál tvorby veřejných prostranství“**

Zhotovitel bude konzultovat návrh 1. části dokumentu s objednatelem (představení, výklad a diskuse). Tyto konzultace budou mít formu osobní schůzky. Osobní konzultace budou organizovány objednatelem v jím poskytnutých prostorách. Termín konzultací určí objednatel po dohodě se zhotovitelem.

Na základě konzultací zhotovitel zaznamená veškeré vzešlé podněty a připomínky ze strany objednatele, zajistí jejich vyhodnocení a zpracování.

**Předání výstupů Fáze č. 2** objednateli proběhne na základě písemného protokolárního předání, a to po kompletním dopracování „Úvodní části“ a „Analytické části“ dokumentu.

## **9.3. Fáze č. 3 - Zpracování návrhu 2. části dokumentu „Manuál tvorby veřejných prostranství“ a návrhu podkladů pro prezentaci.**

**Fáze č. 3 obsahuje zpracování „Návrhové části a katalogu typových řešení“ (bod č. 7.3) dokumentu a podkladů pro prezentaci.** Požadavky na obsah a rozsah díla, resp. jeho dílčích částí jsou stanoveny a podrobně rozepsány v bodě č. 7 „Požadavky na obsah a rozsah díla“. Požadavky k podkladům pro prezentaci jsou podrobně rozepsány v bodě č. 8 „Obecné požadavky a forma výstupů“.

Během celého procesu tvorby návrhu 2. části dokumentu a podkladů pro prezentaci bude zhotovitel s objednatelem konzultovat předložené výstupy na pravidelných schůzkách, konaných minimálně jednou za dva týdny. Tyto konzultace mohou mít formu osobní schůzky či online videokonference. Formu konzultace určí objednatel. Osobní konzultace budou organizovány objednatelem v jím poskytnutých prostorách. Pro videokonference bude využívána webová platforma objednatele. Termíny těchto konzultací určí objednatel po dohodě se zhotovitelem.

Na základě konzultací zhotovitel zaznamená veškeré vzešlé podněty a připomínky ze strany objednatele, zajistí jejich vyhodnocení a v souladu s nimi neprodleně upraví návrh dokumentu.

**Předání výstupů Fáze č. 3** objednateli proběhne na základě písemného protokolárního předání, a to po kompletním zpracování návrhu „Návrhové části a katalogu typových řešení“ dokumentu a podkladů pro prezentaci.

## **9.4. Fáze č. 4 - Projednání návrhu a následné dopracování dokumentu „Manuál tvorby veřejných prostranství“ a podkladů pro prezentaci**

Zhotovitel projedná návrh kompletního dokumentu (1. a 2. část) a podkladů pro prezentaci s objednatelem, dotčenými subjekty a příslušnými výbory Zastupitelstva města Česká Lípa (představení, výklad a diskuse). Projednání bude mít prezenční formu. Projednání bude organizováno objednatelem v jím poskytnutých prostorách. Termíny projednání určí objednatel.

Zhotovitel zaznamená veškeré vzešlé podněty a připomínky, které ve spolupráci s objednatelem vyhodnotí a případně zapracuje.

Zpracovatel následně zpracuje finální verzi dokumentu „Manuál tvorby veřejných prostranství“ a podkladů pro jeho prezentaci.

**Předání výstupů Fáze č. 4** objednateli proběhne na základě písemného protokolárního předání, a to po kompletním dopracování uceleného dokumentu a podkladů pro prezentaci.

#### **9.5. Fáze č. 5 - Představení konečné podoby dokumentu „Manuál tvorby veřejných prostranství“ veřejnosti a Zastupitelstvu města Česká Lípa**

##### **a) Zhotovitel provede prezentaci (představení, výklad, diskuse) konečné podoby dokumentu široké veřejnosti**

Zhotovitel provede prezentaci (představení, výklad, diskuse) konečné podoby dokumentu veřejnosti.

Objednatel zajistí pro účely prezentace zejména organizaci této akce a prostory pro její konání. Zhotovitel garantuje představení dokumentu prostřednictvím prezentace PPT, doplněné o slovní výklad, vč. diskuse s veřejností. V případě mimořádných opatření je možné provést toto představení formou videokonference prostřednictvím webové platformy objednatele.

Termín prezentace určí objednatel po dohodě se zhotovitelem.

Výše uvedené představení dokumentu veřejnosti bude zhotovitelem prezentováno ve srozumitelné podobě, určené pro laickou veřejnost.

##### **b) Zhotovitel provede prezentaci (představení, výklad, diskuse) konečné podoby dokumentu Zastupitelstvu města Česká Lípa**

Zhotovitel provede prezentaci (představení, výklad, diskuse) konečné podoby dokumentu Zastupitelstvu města Česká Lípa.

objednatel zajistí pro účely prezentace zejména organizaci této akce a prostory pro její konání. Zhotovitel garantuje představení dokumentu prostřednictvím prezentace PPT, doplněné o slovní výklad, vč. diskuse se zastupiteli města. V případě mimořádných opatření je možné provést toto představení formou videokonference prostřednictvím webové platformy objednatele.

Termín prezentace určí objednatel (dle plánu jednání zastupitelstva) a bude o něm v dostatečném předstihu informovat zhotovitele, nejpozději však 14 pracovních dní před konáním prezentace Zastupitelstvu města Česká Lípa.