

Požadavky objednatele na rozsah a provedení díla

Akce: Chodníky a autobusové zastávky Dubice u koupaliště – projektové příprava

(dále jen Požadavky objednatele)

1. Předmět díla

Předmětem díla je zpracování dvoustupňové projektové dokumentace na stavební úpravy komunikací v místě vstupu do areálu koupaliště Dubice, vč. zřízení dvou autobusových zastávek, chodníků, veřejného osvětlení, odvodnění upravených komunikací a úpravy sjezdu do areálu koupaliště ze silnice III. třídy č. 2624. Dále pak zajištění inženýrské činnosti pro vydání společného povolení stavby, součinnosti při zadávacím řízení na zhotovitele předmětné stavby a provádění autorského dozoru v průběhu provádění stavby.

2. Důvody zadání

Důvodem pro zadání zpracování projektové dokumentace na úpravu komunikací v blízkosti vstupu do areálu koupaliště Dubice je výstavba nového koupaliště, čímž dojde k výraznému zvýšení návštěvnosti stávajícího volnočasového areálu. Stávající dopravní řešení tedy nevyhovuje novým požadavkům.

3. Základní požadavky na řešení území

Zhotovitel je povinen zpracovat předmět díla v souladu se všemi příslušnými právními předpisy, technickými normami, územně plánovací dokumentací pro dané území a dle stanovisek dotčených orgánů státní správy a požadavků objednatele.

Objednatel požaduje v daném území řešit výstavbu dvou protisměrných autobusových zastávek v blízkosti vstupu do areálu koupaliště, a to vč. chodníků propojujících stávající chodník s navrženými autobusovými zastávkami a areálovými chodníky, napojení těchto chodníků na most ev. č. 2624-2 (oboustranné chodníky podél silnice č. III/2624 od navrhovaných autobusových zastávek k mostu ev. č. 2624-2) a přechodů pro chodce umožňujících bezpečný pohyb chodců mezi zastávkami a areálem koupaliště. Dále objednatel požaduje navrhnout úpravu připojení parkoviště na silnici č. III/2624. Výjezd z parkoviště by měl být dle požadavku dopravního inženýra Policie ČR kolmo k silnici č. III/2624 a vjezd musí být upraven tak, aby vozidla vjíždějící na parkoviště (čekající na otevření závory) neblokovala provoz na silnici č. III/2624. Při návrhu vjezdu a výjezdu z parkoviště areálu koupaliště je nutné uvažovat s pohybem vozidel svozu odpadu (3 nápravové vozidlo o celkové hmotnosti 26 t a délce 10,5 m), obytnými automobily (2 nápravové vozidlo o celkové hmotnosti 6 t a délce 9 m) a soupravou osobního vozidla s obytným přívěsem (celkové hmotnosti 3,5 + 1,5 t a délce soupravy přibližně 5 + 7 m).

Na níže umístěném obrázku je znázorněno možného dopravní uspořádání v dané oblasti. Tento obrázek je pouze informativním znázorněním možného uspořádání. Dále je přiložena situace

dopravního řešení vjezdu na parkoviště, které bude realizováno v rámci právě probíhající stavby Koupaliště Dubice.

Vzhledem k předpokladu změny způsobu odvodnění stávajících komunikací, musí být součástí projektové dokumentace i návrh odvodnění komunikací s likvidací dešťových vod.

Součástí projektu bude i návrh veřejného osvětlení určeného k osvětlení přechodů pro chodce (vč. adaptačních zón na III/2624), navrhovaných chodníků a autobusových zastávek a vjezdu na parkoviště. Objednatel preferuje navrhnout veřejné osvětlení v technologii LED, a to alespoň u svítidel pro osvětlení přechodů.

V případě požadavku správců inženýrských sítí na provedení přeložek (ochrany) jejich sítí, které by byly v kolizi s navrhovanou stavbou, budou součástí projektové dokumentace i přeložky těchto inženýrských sítí. V daném území jsou umístěny následující sítě:

- CETIN – optický i metalický kabel
- ČEZ Distribuce – kabely NN (případnou přeložku projektuje ČEZ)
- Telco Pro Services (ČEZ) – metalický sdělovací kabel (případnou přeložku projektuje ČEZ)
- GasNet – STL plynovod
- SČVaK – vodovod

Pokud z jakéhokoliv relevantního důvodu nebude možné realizovat zastávku a chodník na protilehlé straně od koupaliště (tzn. zastávka směrem do centra České Lípy), zhotovitel po dohodě s objednatelem provede úpravu návrhu a tuto zastávku umístí do již hotového zálivu cca 400 m směrem do centra České Lípy. Tento záliv upraví tak, aby odpovídal podmínkám pro bezbariérové užívání a navrhne v tomto prostoru i přechod pro chodce přes silnici č. III/2624.

4. Rozsah díla

Předmět plnění smlouvy bude rozdělen do následujících fází:

4.1. Fáze 1 – Geodetické zaměření

Zhotovitel zajistí geodetické zaměření polohopisu (v souřadnicích JTSK) a výškopisu (Bpv) v rozsahu nutném pro zpracování všech stupňů projektové dokumentace.

Součástí geodetického zaměření bude i zajištění vyjádření o existenci inženýrských sítí všech správců (seznam dotčených správců pro oblast České Lípy je uveden na webových stránkách města Česká Lípa v sekci stavebního úřadu) a jejich zákres do výkresu geodetického zaměření.

4.2. Fáze 2 – 1. stupeň projektové dokumentace – dokumentace pro společné povolení stavby

Zhotovitel zpracuje projektovou dokumentaci ve stupni pro společné povolení výše uvedené stavby. Jedná se především o následující:

Část A – základní část stavby:

- protisměrné autobusové zastávky
- chodníky
- napojení areálu na silnici III/2624
- veřejné osvětlení

- odvodnění komunikací ve vymezeném území vč. zařízení pro likvidaci dešťových vod
Část B –přeložky inž. sítí (pokud budou vyžadovány jejich správci):

1. přeložka (ochrana) sdělovacích kabelů CETIN
2. přeložka (ochrana) STL plynovodu GasNet
3. přeložka (ochrana) vodovodu SČVaK

Část C – varianta 2 umístění autobusové zastávky směr centrum:

- úprava zálivu a přilehlého chodníku
- návrh přechodu pro chodce
- veřejné osvětlení

Obsah a rozsah dokumentace je dán přílohou č. 11 vyhlášky č. 499/2006 Sb., o dokumentaci staveb v platném znění.

V průběhu zpracování dokumentace svolá zhotovitel v prostorech objednatele (příp. je možná i online schůzka) minimálně 1x měsíčně výrobní výbor za účasti zástupců objednatele, Krajské správy silnic Libereckého kraje, odboru dopravy MěÚ Česká Lípa, dopravního inženýra Policie ČR, kde seznámí zúčastněné se stavem rozpracovanosti a odsouhlasí si navržená řešení. Připomínky zúčastněných zpracovává zhotovitel do projektové dokumentace. Zhotovitel je povinen zaznamenat průběh výrobních výborů v zápisech.

V této fázi díla zhotovitel projedná se správci inženýrských sítí umístění stavby vzhledem k inženýrským sítím a jejich případné požadavky na ochranu nebo přeložku těchto sítí. Požadavky správců sítí zhotovitel projedná s objednatelem, kdy objednatel rozhodne o doprojektování přeložek (část B fáze 2), případně o využití varianty přesunutí zastávky směr centrum (část C fáze 2).

V rámci fáze 2 zpracovává zhotovitel záborový elaborát a situaci záborů, tak aby objednatel mohl na základě této situace zadat zpracování geometrického plánu pro výkupy pro stavbu potřebných pozemků.

Projektovou dokumentaci předá zhotovitel objednateli po dokončení Fáze 2 v jednom elektronickém vyhotovení ve formátu *.PDF a v jiném editovatelném formátu například *.DWG. Po dokončení Fáze 3 předá aktuální projektovou dokumentaci ve 2 listinných vyhotoveních (z toho 1 vyhotovení bude ověřeno stavebním úřadem ve stavebním řízení).

Pro účely inženýrské činnosti si dodavatel vyhotoví potřebné množství dokumentace ve formátech požadovaných dotčenými orgány státní správy (dále jen DOOS) a správci inženýrských sítí a POH (dále jen správci IS).

4.3. **Fáze 3 – inženýrská činnost pro vydání společného povolení stavby**

V rámci inženýrské činnosti zajistí zhotovitel všechny potřebné doklady a souhlasná stanoviska DOOS a správců IS k ve fázi 2 zpracované projektové dokumentaci nutných pro podání úplné žádosti o společné povolení stavby a získání pravomocného společného povolení stavby.

Jedná se především o:

- souhlasné stanovisko Krajské správy silnic Libereckého kraje;

- závazné stanovisko Dopravního inspektorátu Policie ČR;
- závazné stanovisko Hasičského záchranného sboru Libereckého kraje;
- stanovisko Národního institutu pro integraci osob;
- koordinované stanovisko Městského úřadu Česká Lípa;
- souhrnné stanovisko Městského úřadu Česká Lípa, odboru správy majetku a odboru rozvoje města a investic;
- stanoviska všech správců IS, kteří v dané lokalitě mají uloženy inženýrské sítě (seznam správců sítí vychází z vyjádření získaných při plnění díla dle odstavce 4.1.4 této přílohy);
- stanovisko POH (především k likvidaci dešťových vod);
- v případě umístění inženýrských sítí do komunikací (VO, dešťová kanalizace aj.), zajistí vydání povolení MěÚ Česká Lípa, odboru dopravy ke zvláštnímu užívání místní komunikace – uložení sítí;
- další stanoviska dle požadavku speciálního stavebního úřadu.

Po zajištění všech potřebných stanovisek podá zhotovitel u příslušného speciálního stavebního úřadu (Městský úřad Česká Lípa, odbor dopravy) úplnou žádost o vydání společného povolení stavby.

V rámci plnění fáze 3 je zhotovitel povinen provádět úpravy projektové dokumentace zpracované ve fázi 2 dle oprávněných požadavků DOSS, správců IS, vlastníků sousedních pozemků apod.

Fáze 3 je ukončena vydáním pravomocného společného povolení stavby.

Doklady získané při plnění fáze 3 zhotovitel předá objednateli ve 2 tištěných vyhotoveních (1x originály dokladů + 1x kopie) a v digitálním vyhotovení ve formátu *.PDF. Pokud v průběhu Fáze 3 dojde k úpravě projektové dokumentace zpracované ve Fázi 2, předá zhotovitel objednateli upravenou projektovou dokumentaci v jednom elektronickém vyhotovení ve formátu *.PDF a v jiném editovatelném formátu například *.DWG

4.4. Fáze 4 – 2. stupeň projektové dokumentace – dokumentace pro provádění stavby

4.4.1. Projektová dokumentace

Po vydání pravomocného společného povolení stavby rozpracuje zhotovitel projektovou dokumentaci zpracovanou ve fázi 2 a schválenou speciálním stavebním úřadem ve fázi 3 do stupně dokumentace pro provádění stavby. Projektová dokumentace bude tedy obsahovat všechny stavební objekty tak, jak byly odsouhlaseny objednatelem při zpracování fáze 2, vč. zapracování změn a připomínek uplatněných v rámci stavebního řízení a bude dopracována do podrobností potřebných pro realizaci stavby.

Dokumentace bude obsahovat:

- A) základní část stavby (autobusové zastávky, chodníky, úprava napojení areálu na silnici III/2624, VO, odvodnění), a to ve variantě umístění zastávek odsouhlasené objednatelem a schválené stavebním úřadem
- B) přeložky inž. sítí (pokud budou vyžadovány jejich správci):
 1. přeložka (ochrana) sdělovacích kabelů CETIN

2. přeložka (ochrana) STL plynovodu GasNet
3. přeložka (ochrana) vodovodu SČVaK

Obsah a rozsah dokumentace je dán přílohou č. 6 vyhlášky č. 146/2008 Sb., o rozsahu a obsahu projektové dokumentace dopravních staveb v platném znění. Součástí dokumentace bude i vytyčovací výkres v souřadnicích JTSK a B.p.v. se seznamem všech vytyčovacích bodů s jejich polohovými a výškovými souřadnicemi.

Projektová dokumentace pro provádění stavby bude obsahovat všechny potřebné údaje k ocenění stavebních konstrukcí i technologických zařízení, zároveň však nebude obsahovat žádné obchodní názvy stavebních materiálů, výrobků a zařízení.

Projektová dokumentace bude sloužit pro účely zadávací dokumentace tzn., že bude zpracována v souladu se zákonem č. 134/2016 Sb. o zadávání veřejných zakázek v platném znění a v souladu s vyhláškou č. 169/2016 Sb., o stanovení rozsahu dokumentace veřejné zakázky na stavební práce a soupisu stavebních prací, dodávek a služeb s výkazem výměr v platném znění a nebude obsahovat žádné obchodní názvy výrobků.

Součástí projektové dokumentace bude soupis požadovaných technických podmínek zpracovaný dle § 45 a 46 zákona č. 137/2006 Sb. o veřejných zakázkách v platném znění. U prací, materiálů, výrobků a zařízení, které nejsou specifikovány žádnou normou, nebo prací, materiálů, výrobků a zařízení, u kterých bude požadován vyšší standard, než uvádí norma, bude součástí požadovaných technických podmínek podrobný popis technologie provádění prací a kvalitativních požadavků na výslednou konstrukci, výrobek a zařízení. Dále bude tato část obsahovat jmenovitý soupis konstrukcí, výrobků a zařízení, na které je nutné, aby zhotovitel stavby vypracoval výrobní dokumentaci.

V průběhu zpracování dokumentace svolá zhotovitel minimálně 1x měsíčně výrobní výbor v prostorech objednatele za účasti zástupců objednatele, kde seznámí zúčastněné se stavem rozpracovanosti a odsouhlasí si navržená řešení. Připomínky zúčastněných zapracuje zhotovitel do projektové dokumentace. Zhotovitel je povinen zaznamenat průběh výrobních výborů v zápisech.

Odsouhlasenou projektovou dokumentaci zhotovitel předá objednateli v 6 listinných vyhotoveních a jednom elektronickém vyhotovení ve formátu *.PDF (potvrzeném elektronickým podpisem zpracovatele) a v jiném editovatelném formátu například *.DWG.

4.4.2. Harmonogram

Zhotovitel zpracuje na základě projektové dokumentace pro provádění stavby předpokládaný harmonogram výstavby v týdnech. Harmonogram bude členěn podle druhu prováděných prací – po stavebních objektech. Do harmonogramu budou zapracovány i zábory a nutná omezení dopravy a dopravní obslužnosti sousedních pozemků.

4.4.3. Rozpočet

Rozpočet a výkaz výměr budou zpracovány položkově v členění dle Třídníku stavebních konstrukcí a prací (TSKP). Rozpočet a výkaz výměr budou obsahovat všechny práce a dodávky nutné k provedení stavby včetně jejího vybavení. Rozpočet a výkaz výměr budou zpracovány pro všechny stavební objekty v jedné cenové soustavě v aktuální cenové

hladině. Rozpočet a výkaz výměr nebudou obsahovat agregované položky, které je možné podrobněji rozčlenit.

Rozpočet a výkaz výměr budou členěny podle jednotlivých stavebních objektů. Rozpočet a výkaz výměr budou obsahovat krycí list s rekapitulací po jednotlivých stavebních objektech.

Rozpočet a výkaz výměr budou obsahovat výpočtové vzorce, tak aby po doplnění jednotkových cen byla na krycím listu stanovena celková cena stavby včetně DPH. Rozpočet a výkaz výměr nebudou obsahovat žádné obchodní názvy stavebních materiálů, výrobků a zařízení. Rozpočet a výkaz výměr budou objednateli předány ve třech listinných vyhotoveních a jednom elektronickém vyhotovení ve formátu zpracovatelném programem MS Excel (.xls) a ve formátu XML-XC4.

Formulaci položek vedlejších rozpočtových nákladů bude zhotovitel v průběhu plnění konzultovat s objednatelem.

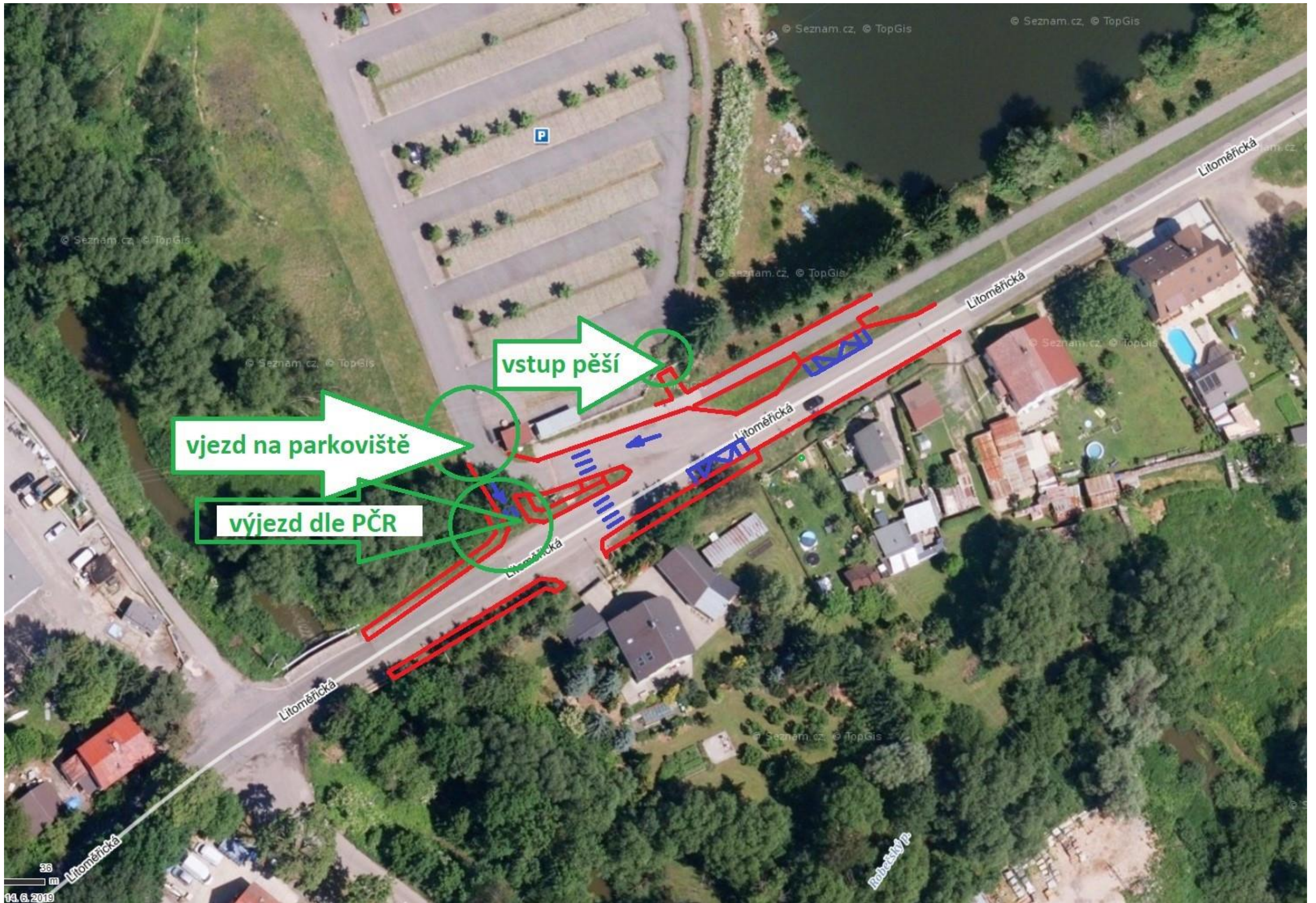
4.5. **Fáze 5 – Součinnost zhotovitele při zadávacím řízení na zhotovitele stavby** Součinnost zhotovitele při zadávacím řízení na zhotovitele stavby spočívá:

- a) ve zpracování odpovědí na žádosti účastníků o vysvětlení, změnu nebo doplnění zadávací dokumentace ve lhůtě pro podání nabídek
- b) ve zpracování odpovědi na případné námitky účastníků, které budou směřovat k projektové dokumentaci.

Výzvu k součinnosti zašle objednatel zhotoviteli elektronicky datovou schránkou nebo e-mailem s elektronickým podpisem u zhotovitele, který nemá datovou schránku. Odpověď na dotaz bude kromě odpovědi obsahovat označení – číslo dotazu uchazeče. V případě, že na základě dotazu bude nutná úprava dokumentace, tak i opravenou část dokumentace s odkazem na umístění v dokumentaci (např. stavební objekt, číslo výkresu nebo stranu technické zprávy). V případě úpravy výkazu výměr bude odpověď obsahovat označení stavebního objektu, pořadové číslo položky, číslo dle třídíku stavebních konstrukcí a prací, název položky a opravenou výměru. V případě nutnosti doplnění nové položky do výkazu výměr bude součástí odpovědi na dotaz nový výkaz výměr příslušného stavebního objektu, ve kterém budou doplněné či změněné položky barevně odlišeny.

4.6. **Fáze 6 – Autorský dozor stavby**

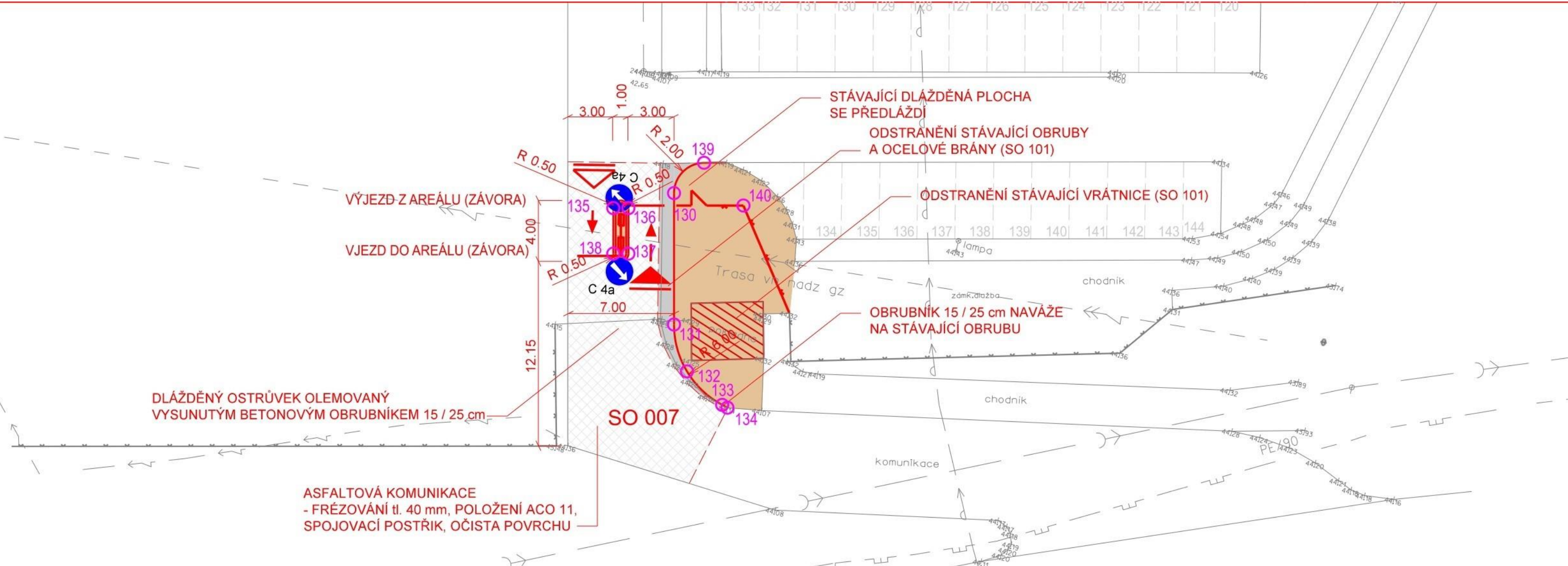
Výzvu k provádění autorského dozoru zašle objednatel zhotoviteli elektronicky datovou schránkou nebo e-mailem s elektronickým podpisem u zhotovitele, který nemá datovou schránku. Provádění autorského dozoru při realizaci kompletní stavby zahrnuje dohled nad prováděním díla z hlediska kontroly dodržení projektové dokumentace, účast na kontrolních dnech, řešení nezbytných detailů pro provedení stavby a zpracování závěrečné zprávy autora dokumentace.



vstup pěší

vjezd na parkoviště

výjezd dle PČR



SEZNAM SOUŘADNIC:

130	979456.14	728204.12
131	979464.56	728202.11
132	979467.36	728200.56
133	979468.97	728197.79
134	979469.07	728197.41
135	979458.03	728207.78
136	979457.80	728206.80
137	979460.71	728206.11
138	979460.95	728207.08
139	979453.73	728202.65
140	979455.87	728199.48

Legenda stávajících inž. sítí:

hranice pozemku	-----
vodovod	— P —
kanalizace	— >> —
plyn	— E —
elektro - vedení nn podzemní	— 7 —
elektro - vedení vn nadzemní	— 1 —
elektro - vedení nn nadzemní	— 7 —
sdělovací ved.	— ~ —
vrstevnice	— 481 —
ohradní zeď	— P —
živý plot	— U —
dřevěný plot	— X —
drátěný plot	— V —

LEGENDA PLOCH:

	DLÁŽDĚNÁ PLOCHA POCHŮZÍ
	ASFALTOVÁ VOZOVKA - celá kce
	ASFALTOVÁ VOZOVKA - frézování

Legenda navržených inž. sítí

	IO 104 - přípojka VN, trafostanice
	IO 110 - venkovní rozvody NN



Zaměřil: Ing. Petr Chmelíček	Zpracoval: Václav Otrisal	Kreslil: Václav Otrisal	Kontroloval: Ing. Petr Chmelíček	Ing. Petr Chmelíček zeměměřické práce Letní 3034, 470 01 ČESKÁ LÍPA tel: 602/493 639 e-mail: chmelicek@geodeti-cl.cz
Kraj: Liberecký	Okres: Česká Lípa	Obec: Česká Lípa	Katastrální území: Dubice u České Lípy	
Souřadnicový systém: JTSK	Výškový systém: Bpv	Redukce výšek: 200.00	Formát: A0	
Dubice u České Lípy - koupaliště				Datum: 8.1.2020
Polohopisné a výškopisné zaměření				Účel: výškopis
				Č.zak.: 4/2021
				Měřítko: 1:200

VYPRACOVAL P. CHOVANEC	ODP.PROJ.PROFESE P. CHOVANEC	KONTROLOVAL ING. J. TOMIS ARCHITEKT ING. ARCH. J. SEVČÍK	HL. INŽ. PROJEKTU ING. J. TOMIS	CENTROPROJEKT GROUP a. s. ŠTEFÁNIKOVA 167 760 01 ZLÍN
MÍSTO STAVBY: ČESKÁ LÍPA, DUBICE INVESTOR: MĚSTO ČESKÁ LÍPA				
KOUPALIŠTĚ DUBICE - VENKOVNÍ BAZÉN				FORMÁT 2 A4
SO 007 - ZPEVNĚNÉ PLOCHY, OPLOCENÍ AREÁLU				DATUM 1 / 2022
SITUACE č. 2				STUPEŇ DPS
				MĚŘITKO 1:250
				ZAK. ČÍSLO 210026C
ARCH. KÓD D7X	PROF. D	Č. VYKRESU 103		

Varianta 2
zastávky směr centrum

